

SÜTÜN İYİLİKLERİ SİZİNLE OLSUN



İnsanoğlunun sağlıklı bir yaşam sürebilmesi için en temel, en dengeli ve besleyici gıda olan süt, besin öğeleri açısından da en zengin gıdalardan biridir.

İnsan vücudunun büyümesi, gelişmesi ve sağlıklı kalması için şart olan bir dizi besin öğesini, süt doğal olarak içerir. Süttaş olarak bu değerli besin kaynağını, doğallığından ve hijyeninden ödün vermeden ambalajlı süt ürünlerine dönüştürüp, sütün doğasında olan iyilik ve bereketi daha fazla yaymak için çalışıyoruz. Devamı Sf: 8



Uluslararası raporlama standardı olarak kabul edilen GRI Sürdürülebilirlik Raporlama Standartları doğrultusunda hazırladığımız ikinci sürdürülebilirlik raporumuzu sizlere sunmaktan mutluluk duyuyoruz.



sutassurdurulebilirlik.com



GELECEĞİ DÜŞÜNMEMİZ ÇOK DOĞAL



2017 SÜRDÜRÜLEBİLİRLİK RAPORU

turkiyeninsutcusu

SutasTR

SutasCiftligi

SERA GAZINDA 13 MİLYON AĞACA EŞDEĞER AZALTIM

Toprak, su, hava gibi doğal varlıkları doğanın emanetleri olarak görüyor; işimizi "doğadan aldığımızı doğaya geri verme" ilkesiyle sürdürüyor, enerji ve çevre politikamızı bu anlayışla oluşturuyoruz.

Enerji ve çevre politikamızı çerçevesinde, iklim değişikliği ile mücadele için yenilenebilir, alternatif enerji kaynaklarını kullanmayı ve kendi atıklarımızdan ısı ve elektrik ihtiyacımızı karşılamayı önceliğimiz olarak belirledik. Devamı Sf: 10

TİRE ENTEGRE TESİSLERİMİZE 80 MİLYON DOLARLIK YATIRIM

Ortak değer yaratmak anlayışımızla, ülkemizin dört bir tarafında yaptığımız yatırımlar ve değer zincirimiz içindeki paydaşlarımız ile ekonomik ve toplumsal refahı geliştirmek için çalışıyoruz.

Süt; tamamen doğal kaynaklardan üretilip, yüksek ekonomik değer yaratan bir gıdadır. Süt hayvancılığı da tarım sektöründe aylık düzenli gelir getiren bir kaynak ve kolay nakde çevrilebilir olması sayesinde yüksek finansal esnekliği olan bir yatırımdır. Bu yatırım süt üretiminin yanı sıra reel servet artışı ve sermaye birikimi yaratarak, tarım kesiminde göçün önüne geçmede ve yerel ekonomiyi güçlendirmede önemli bir rol oynar.

Devamı Sf: 9

ÇİFTLİKTEN SOFRALARA DOĞAL LEZZET

Sütün iyiliğini ve bereketini yayma misyonumuzla, ineklerin beslendiği ottan sofralara ulaşan süt ve süt ürünlerine kadar olan bütün süreci, Çiftlikten Sofralara entegre iş modelimiz ile yönetiyor ve denetliyoruz.

Süt ve süt ürünleri üretimi stratejimizi, markamızın "doğal lezzet" olarak ifade ettiğimiz ana vaadine sadık kalarak, süttün özünü ve doğallığını koruyan bir anlayışla oluşturduk. Ürünlerimizin içeriğinde doğallığı bozacak hiçbir bileşen ya da katkı maddesi kullanmıyoruz. Üretim süreçlerimizi mümkün olan en sade ve temel süreçlerden oluşturuyor, yüksek hijyenik standartları koruyor ve önleyicilik ilkesini titizlikle uygulayarak uzmanlığımıza dayanan doğal ve sağlıklı ürünler tasarlıyor ve üretiyoruz. Devamı Sf: 7

SÜRDÜRÜLEBİLİRLİK İŞİMİZİN ÖZÜNDE

Süttaş'ın misyonunun temelini "Çiftlikten sofralara süt değer zincirini ve emanet edilen kaynakları en verimli şekilde yönetip geliştirmek" oluşturuyor. Bu anlayışla toprak, su, hava gibi doğal kaynakları doğanın emanetleri olarak görüyor ve işimizi "doğadan aldığımızı doğaya geri verme" ilkesiyle sürdürüyoruz. Sunduğumuz ürünlerin doğallığını, kalitesini ve lezzetini güvence altına almak için, ineklerin beslendiği ottan, sofralara ulaşan süt ve süt ürünlerine kadar olan tüm süreci "Çiftlikten Sofralara" entegre iş modelimizle yönetip, denetliyoruz. Bu modelin gereği olarak, süt ürünleri üretim tesislerimizin yanı sıra; süt üreticilerine yem desteği sağlayan yem fabrikaları, hayvan sağlığı ve

refahı prensiplerine uygun süt sığırcılığı çiftlikleri, süt üreticilerine sağlıklı ve verimli damızlık temini için damızlık yetiştirme merkezleri, süt üreticilerine, öğrencilere ve girişimcilere yönelik uygulamalı eğitim merkezleri kuruyoruz.

Sürekli geliştirdiğimiz bu model, tedarik zincirinin tüm aşamalarında sosyal, ekonomik ve çevresel sürdürülebilirliğin sağlanmasını, çevresel etkilerin en aza indirilerek, kaynakların verimli kullanılmasının şirket faaliyetlerinin tamamına entegre edilmesini öngörüyor. Sürdürülebilirlik; ekonomik, çevresel, sosyal ve kurumsal yönetim boyutlarıyla işimizin doğal bir parçası olarak özünde yer alıyor.



18.736 SÜT ÜRETİCİSİNE EĞİTİM

Toplumsal yatırım kapsamında önem verdiğimiz konulardan biri de sektörümüzün gelişimine katkıda bulunmak ve sektörümüzün ihtiyacı olan nitelikli insan gücünün yetiştirilmesini desteklemektir. Bu amaçla hem süt üreticilerine hem de öğrencilere ve girişimcilere yönelik çeşitli eğitim fırsatları sunuyoruz.



1998 yılında Karacabey'de Uludağ Üniversitesi'yle, 2010 yılında Aksaray'da Aksaray Üniversitesi'yle oluşturduğumuz işbirliği protokollerini çerçevesinde kurduğumuz Süt Hayvancılığı Eğitim Merkezlerimizde, süt üreticilerine yönelik ücretsiz süt hayvancılığı eğitim programları düzenliyor, üreticilerin yüksek standartlarda ve yüksek verimlilikte süt elde edebilmeleri için gereken bilgi, birikim ve tecrübeleri aktarıyoruz. Devamı Sf: 14



ORGANOMİNERAL GÜBRE ÇALIŞTAYI

Topraklarımızın kalitesini artırma konusunda toplumu bilinçlendirmeyi ve tarımsal sürdürülebilirliğe dikkat çekmeyi amaçladığımız Organomineral Gübre Çalıştayı'nı düzenledik.

2017 yılında TEMA Vakfı ile işbirliği içerisinde organomineral gübrelerin tarım alanlarında kullanımı ve potansiyel uygulama alanları konusunda çalışmalar başladık. Düzenlediğimiz çalıştayda sunulan bildirileri kitap haline getirerek kamuoyu ile paylaştık. Devamı Sf: 11



SÜTAŞ'IN AŞKI SÜTAŞKI

1975 yılında Bursa Karacabey'de günlük 5 ton süt işleme kapasitesine sahip ilk tesisimizi kurduk. Bugün Karacabey, Aksaray ve Tire'de bulunan, günlük 3.600 ton süt işleme kapasitesine sahip 3 entegre tesisimizde üretim yapıyoruz.

Sütün iyiliğini ve bereketini yayma misyonumuzla, ineklerin beslendiği ottan sofralara ulaşan süt ve süt ürünlerine kadar olan bütün süreci, Çiftlikten Sofralara entegre iş modelimiz ile yönetiyor ve denetliyoruz. Ürünlerimizin doğallığının ve kalitesinin güvencesi olan entegre iş modelimizin gereği olarak, süt ürünleri üretim tesislerimizin yanı sıra; süt üreticilerine yem desteği sağlayan yem fabrikaları, hayvan sağlığı ve refahı prensiplerine uygun süt sığırcılığı, süt üreticilerine sağlıklı ve verimli damızlık temini için damızlık yetiştirme merkezleri, süt üreticilerine, öğrencilere ve girişimcilere yönelik uygulamalı eğitim merkezleri ile geri kazanım ve enerji tesisleri kuruyoruz. Sürekli geliştirilen iş modelimiz, tedarik zincirinin tüm aşamalarında sosyal, ekonomik ve çevresel sürdürülebilirliğin sağlanmasını, çevresel etkilerin en aza indirilerek, kaynakların

verimli kullanılmasının şirket faaliyetlerinin tamamına entegre edilmesini öngörüyor.

Türkiye'de bu raporun kapsamına dahil olan Sütaş Grubu olarak, süt ve süt ürünleri üretimini gerçekleştiren, satış ve dağıtımını yapan SÜTAŞ A.Ş.; bitkisel ve kesif yem üretimi, süt hayvancılığı, tarımsal ticaret ve eğitim faaliyetlerini yürüten Tarımsal Faaliyetler (TARFAŞ A.Ş.) ve atık yönetimini gerçekleştiren, organik ve organomineral gübre üreten, organik atıkları biyogaza ve elektrik enerjisine dönüştüren Enerji ve Çevre Faaliyetleri (ENFAŞ A.Ş.) olmak üzere üç şirket ile faaliyet gösteriyoruz.

Türkiye'deki faaliyetlerimizin yanı sıra Anadolu sütçülüğünü ve Sütaş'ın doğal lezzetlerini önce Balkanlar'a, sonra da Avrupa pazarlarına taşıma hedefi ile kurduğumuz Balkan Dairy şirketleri de 2017 yılında hayata geçirdiğimiz yeni yapıda "Euro Dairy – Makedonya, Romanya ve Almanya" şirketleri olarak faaliyetlerini sürdürerek, uluslararası pazarlarda bizi temsil etmeye devam ediyorlar.

Sütaş Grubu olarak sadece süt ve sütçülüğe odaklanıyor; süt ve süt ürünlerinde "mükemmel" olmayı amaçlıyoruz. Türk ve Anadolu kültürünün sütçülük ile ilgili birikimini ve bu alandaki ustalığını günümüz teknolojilerini kullanma uzmanlığı ile birleştiren bir "Ustalık – Uzmanlık" anlayışını benimsiyoruz.

Tüketici tercihlerini sürekli izlemek, değerlendirmek ve bunların ışığında tüketici ihtiyaç ve beklentilerine uygun doğal lezzetli süt ürünleri üretmek ve bu ürünleri milyonlarca sofraya sağlıklı ve taze bir şekilde ulaştırmak, işinin ustası ve uzmanı olmayı gerektirir. Sütte uzmanlık, aynı zamanda genç nesillerin değişen damak tadına ve modern yaşam koşullarına uygun yeni süt ürünleri üretme yetkinliğidir. Bu anlayışla, kurulduğumuz günden beri süt ve süt ürünleri sektörüne sürekli yenilikler sunuyoruz.

Başarılı bir gelecek için kurumumuzun hangi değer ve önceliklerle, hangi süreç ve kurullarla yönetileceğini, yöneticilerin yetki ve sorumluluklarını, başta çalışanlarımız olmak üzere bütün paydaşlarımızın haklarını Kurumsal Yönetim İlkeleri ile düzenliyoruz ve bu ilkelerin iş yapış biçimimizin ayrılmaz bir parçası olmasını sağlıyoruz.

Ülkemizin dört bir tarafına yaptığımız yatırımlarla, sütün iyiliğini ve bereketini yayma misyonumuz doğrultusunda üreticilerimiz, tedarikçilerimiz ve müşterilerimiz ile birlikte ekonomimizin güçlenmesine destek olmaya devam ediyoruz.

www.sutas.com.tr

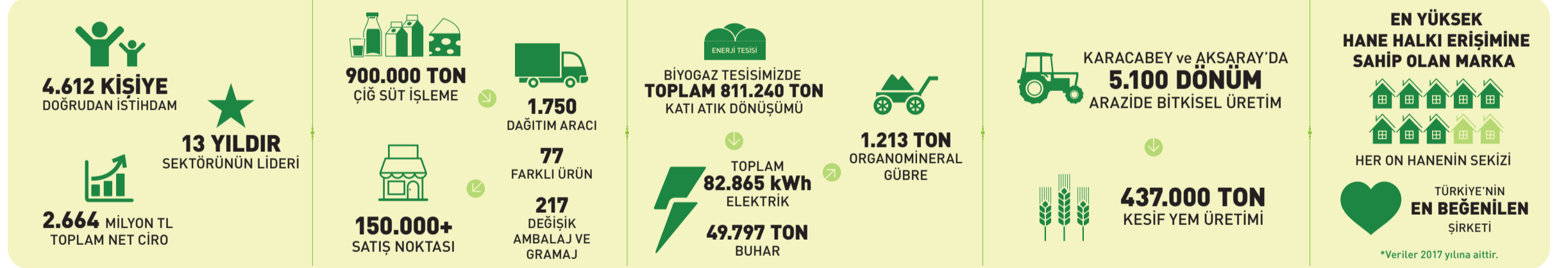
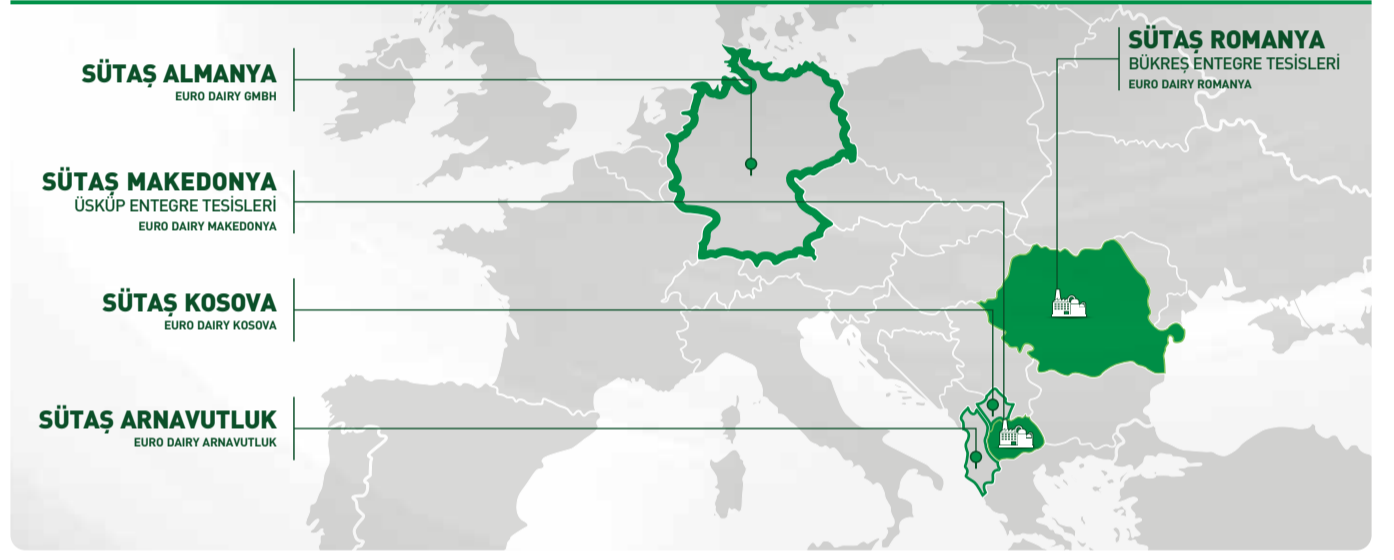
DETAYLI BİLGİ İÇİN

www.sutas.com.tr

www.sutasurdurulebilirlik.com

GÖRÜŞ VE ÖNERİLERİNİZ İÇİN

surdurulebilirlik@sutas.com.tr



SÜRDÜRÜLEBİLİRLİK YOLCULUĞUNDA KİLOMETRE TAŞLARIMIZ

1975

- Kuruluş yılımız.

1998

- Uludağ Üniversitesi ile Eğitimde İşbirliği Protokolü'nü imzaladık.
- İlk Uygulamalı Eğitim Merkezimizi Karacabey'de açtık.

2000

- Tarım Bakanlığı ile imzaladığımız protokolle ücretsiz üretici eğitimlerine başladık.

2002

- Türkiye'de, 13001 HACCP Gıda Güvenliği Yönetim Sistemi Sertifikası'nı alan ilk kurum olduk.

2005

- İlk damızlık süt siğiri çiftliğimizi faaliyete geçirdik.

2007

- ISO 22000 Gıda Güvenliği Yönetim Sistemi Sertifikası aldık.

2009

- Aksaray Entegre Tesisleri'ni açtık.



İlk logomuz



Aksaray Entegre Tesisleri

GELECEK KUŞAKLARIN İYİLİĞİNİ DÜŞÜNMEMİZ ÇOK DOĞAL



Değerli Paydaşlarımız,
Sevgili Süttaş Dostları,

Dünyamız; küresel ısınma, doğal kaynakların hızla tükenmesi ve kirlenmesi, gıda güvenliği, açlık gibi tehditler altında, devletler, şirketler, sivil toplum kuruluşları ve bireyler olarak her birimizin “çocuklarımıza yaşanabilir bir dünya bırakmak” için mücadele etmesinin vakti geldi de geçiyor.

Ne mutlu ki son yıllarda sürdürülebilirlik adına tüm dünyada, Türkiye'nin de aktif olarak katkıda bulunduğu somut gelişmelere tanıklık ediyoruz. Dünya devlerinin yanı sıra birçok ulusal ve uluslararası şirket tarafından da benimsenen eylem planları kısa, orta ve uzun vadede gelişmeler olacağına ilişkin umutlar veriyor. 2016'da düzenlenen BM Sürdürülebilir Kalkınma Yüksek Düzeyli Siyasi Forumu'nda 22 ülke ile birlikte ülkemiz de, 2030 Sürdürülebilir Kalkınma Hedefleri'ne ilişkin ilerlemeyi gösteren Gönüllü Ulusal Raporunu sundu. Birleşmiş Milletler her yıl gerçekleştirdiği Sürdürülebilir Kalkınma Konferansı'nda “Gıda güvenliğini sağlama, beslenme imkânlarını geliştirme, sürdürülebilir tarımı destekleme ve herkes için kapsayıcı ve

sürdürülebilir bir gelecek inşa etme” hedeflerini yineliyor. 2016 ve 2017'de yapılan G20 Liderler Zirvesi'nde ise birlikte hareket etmenin önemi vurgulandı. Bu hedefler, hepimiz için daha iyi ve daha sürdürülebilir bir geleceğe ulaşmanın temel adımları.

İşimizin doğal ve ayrılmaz bir parçası olarak gördüğümüz sürdürülebilirlik anlayışımızın, tüm bu yerel ve evrensel çalışmalarla örtüşmesinden büyük memnuniyet duyuyoruz. “Sütün iyiliğini ve bereketini yayma” misyonumuzla, doğal kaynakları emanetimiz, işimizi aynı zamanda sosyal sorumluluğumuz olarak görüyor, ekonomik ve toplumsal refaha katkıda bulunmak amacıyla çalışıyoruz.

İlk Sürdürülebilirlik Raporumuzu 2015 yılında yayınladık sizlerle paylaştık. Bu ilk raporda 2020 yılı için toplumsal, ekonomik, çevresel ve kurumsal alanlarda oldukça zorlu hedefler belirlemiştik.

Bu seneki raporumuzda bir adım daha ileri giderek hem 2020 hedeflerimizi güncelledik, hem de her bir hedefi Birleşmiş Milletler'in 2015 yılında kabul ettiği ve sürdürülebilir kalkınma için esas alınan 17 Küresel Sürdürülebilir Kalkınma Hedefi ile ilişkilendirerek yeniden tanımladık.

2020 hedeflerimiz doğrultusunda, her seviyeden çalışmamız kendi kontrol alanlarındaki tüm iş süreçlerini hareket ettiren bir anlayışla gözden geçirerek yeniden tasarladık. Bu sayede, tüm karar alma ve üretim süreçlerimizde, kullandığımız sudan tükettiğimiz enerjiye, çalışanlarımızın memnuniyetinden paydaşlarımızın gelişimine, verimliliği artırıcı uygulamalardan, ayak izlerimizin etkilerini azaltıcı çabalarımıza kadar attığımız her adımda örnek ve öncü uygulamaları hayata geçirdik. Bu hedefler pek tabii önümüzdeki yıllarda da rehberimiz olmaya devam edecek.

Bu raporumuz vesilesiyle, sürdürülebilirlik alanında son iki yılda kaydettiğimiz gelişmeleri, sizlerle paylaşmaktan gurur duyuyoruz.

2016 yılında, 80 milyon dolarlık yatırım ve çevre dostu teknolojilerle kurduğumuz Tire entegre tesislerimizi faaliyete geçirdik. Doğal kaynakların daha verimli kullanıldığı, yüksek enerji verimliliğine sahip tesislerimizde, üretim ekipmanlarımızın kendi ortaktarlarımız tarafından geliştirilmiş olmasından ayrı bir heyecan ve mutluluk duyuyoruz.

Aynı yıl “Sıfır Atık” hedefimiz doğrultusunda, Aksaray'da Türkiye'nin tarımsal nitelikli en büyük biyogaz ve enerji üretim tesisini açtık.

Bu yatırımlarımızın da tamamlanmasıyla, sera gazı emisyonlarının azaltılması ve atıkların geri dönüştürülmesi, lojistik ve ofis kullanımı da dâhil ihtiyacımız kadar enerjinin biyogaz tesislerimizden sağlanması hedefleri başta olmak üzere birçok hedefte ilerleme kaydettik. 2017 yılında üretim tesislerimizin %89 ve tüm grubumuzun %66 oranında enerji ihtiyacını karşılayarak 6 milyon ağaca eşdeğer sera gazı azaltımı sağladık.

2016 ve 2017 yıllarında lojistik operasyonlarımızın verimliliğini artırırken bir yandan da bu operasyonlarımızın çevreye etkisini azalttık. Artan iş hacmimize rağmen 12.4 milyon km tasarruf ettik.

Tüketicilerimizin bizlerden beklentileri her geçen gün artıyor. Satın aldıkları ürünlerin içeriğinin ambalaj üzerinde açık ve net olarak belirtilmesini bekliyorlar. Sadece ihtiyaç ve beklentilerini karşılayan değil, aynı zamanda bireysel ve toplumsal değerleri de dikkate alarak üretim yapan markaları tercih ediyorlar.

Biz de, mevcut ve yeni ürünlerimizi bu yaklaşıma uygun olarak geliştiriyor, kurumsal yapımızı, iş yapış

biçimimizi ve iletişim anlayışımızı bu beklentilere cevap verecek şekilde oluşturuyoruz.

Yenilikçi ürün ve uygulamalarımıza temel olması açısından sektörümüzün ilk Ar-Ge merkezini 2016 yılında Karacabey'de kurduk. Merkezimizde sayısı 40'ı aşan uzman, yeni ürün ve süreçleri geliştirmenin yanı sıra, yeni üretim tekniklerinin bulunması, mevcutlarının geliştirilmesi ve sütçülük odağındaki faaliyetlerimizin tamamında verimliliğin artırılması konularında çalışıyor.

Enerji faaliyetlerimizde çiftliklerimizin gübreleri ve fabrikalarımızın organik atıklarını işleyerek elektrik ve ısı enerjisine dönüştürürken aynı zamanda organik gübre elde ediyoruz. 2017 yılında tarımsal üretimin sürdürülebilirliğine katkıda bulunmak üzere, organik gübrenin yanı sıra organomineral gübre üretimine de başladık.

Sürdürülebilirlik hedeflerimize ulaşmak için işbirliklerinin önemini biliyoruz. Bu kapsamda 2017 yılında TEMA Vakfı işbirliğiyle, organomineral gübrelerin tarım alanlarında kullanımı ve potansiyel uygulama alanları konusunda çalışmalara başladık. Bu çalışmanın ilk ayağı olarak, bilim dünyasının organomineral gübreye bakış açısının ortaya konulması ve bu konuda yapılan araştırmaların

derlenmesi amacıyla bir çalıştay düzenledik. Çalıştay'da sunulan bildirimleri, kitap haline getirerek kamuoyu ile paylaştık.

Süt hayvancılığının gelişimine katkıda bulunmak amacıyla da 1996 yılından bu yana devam eden ve kamu-sanayi-üniversite işbirliğiyle gerçekleştirdiğimiz, süt üreticilerine yönelik eğitim çalışmalarımızda, süt hayvancılığı eğitimi alan üretici sayısını 18.736'ya çıkararak 2020 hedefimize daha da yaklaştık.

Eğitim çalışmalarımızın yanı sıra yem ve gübre tedariki ile üreticilerimizin kaliteli süt elde etmesine yardımcı olurken, çiftliklerin verimliliğini artırma hedefimizde de önemli yol kat ettik.

Mutlu ve sağlıklı bireyler, refah içinde bir toplum ve temiz bir çevre hedefiyle, güçlü kurum yapımızı koruyarak, sütün iyiliğini ve bereketini yaymak için çalışıyoruz ve çalışmaya da devam edeceğiz.

Başta çalışanlarımız olmak üzere, Süttaşımızı, değerlerimizi ve hedeflerimizi paylaşan ve bizimle birlikte “Geleceği Düşünmemiz Çok Doğal” diyen tüm paydaşlarımızı şükranlarımızı sunuyorum.

Saygılarımla,

Muharrem YILMAZ
Yönetim Kurulu Başkanı



Misyonumuz

Sütün iyiliğini ve bereketini yayma tutkusuyla, çiftlikten sofralara süt değer zincirini ve bize emanet edilen kaynakları en verimli şekilde yönetip geliştirerek, bireylerin yaşam kalitelerini artıran, sağlık ve mutluluk veren, doğal ve lezzetli süt ürünleri sunmak.

Vizyonumuz

Süt sektörünün en sevilen markası, en güvenilir kuruluşu ve lider şirketi olmak.

Değerlerimiz

Saygı
İnsana, topluma ve doğaya saygılıyız.

Sorumluluk
Her zaman hesap vermeye hazır, adil ve şeffaf davranır, sorumluluklarımıza sahip çıkarız.

Mükemmellik
İşimizin ustası ve uzmanı olmak için kendimizi sürekli geliştirir, mükemmeli ararız.

Tutku
Sütün iyiliğine, bereketine ve sütçülüğe kendimizi tutkuyla adarız.

2010

• Aksaray Eğitim Merkezi'ni açtık.



2012

• Makedonya'da ilk yurt dışı yatırımımızı yaptık.
• ISO 50001 Enerji Yönetim Sistemi Sertifikası aldık.
• Aksaray Entegre Tesisleri Etki Analizi Raporu'nu yayınladık.



Makedonya Reklam Çalışması

2013

• Romanya'da süt fabrikası satın alarak yatırım yaptık.
• Biyogazdan enerji üretimine başladık.
• ISO 14001 Çevre Yönetim Sistemi Sertifikası aldık.



2014

• Turquality Programı'na dahil olduk.
• Yalın Yönetim projesini başlattık.
• Etik kurallarımızı yazılı hale getirdik ve etik web sitemizi açtık.
• FSSC 22000 Gıda Güvenliği Yönetim Sistemi Sertifikası aldık.



2015

• TKYD tarafından verilen “En Yüksek Kurumsal Yönetim Derecelendirme Notuna Sahip Halka Açık Olmayan Kuruluş” ödülünü ilk kez aldık.
• OHSAS 18001 Süttaş İş Sağlığı ve Güvenliği Yönetim Sistemi Sertifikası aldık.



Kurumsal Yönetim Ödül Töreni

2016

• İlk sürdürülebilirlik raporumuzu yayınladık.
• Aksaray'da Türkiye'nin tarımsal nitelikli en büyük biyogaz ve enerji üretim tesisini açtık.
• İzmir-Tire'de yeni entegre tesisimizi faaliyete geçirdik.
• Sektörümüzün ilk Ar-Ge merkezini kurduk.



Ar-Ge Merkezi

2017

• Organomineral Gübre üretimine başladık.



SÜRDÜRÜLEBİLİRLİK YAKLAŞIMIMIZ

Günümüzün hızla değişen iş dünyasında, şirketlerin paydaşlarına karşı sosyal, çevresel ve ekonomik sorumluluklarının bilinciyle hareket etmesi, iş modellerinin şeffaflık ve hesap verebilirlik ilkeleri çerçevesinde şekillendirilmesi bekleniyor. Süttaş Grubu olarak, kurumsal misyonumuz ve sorumlu yönetim anlayışımız doğrultusunda sürdürülebilirlik yaklaşımımızı üç temel stratejik amaç üzerine inşa ettik:

RAPOR HAKKINDA

Uluslararası raporlama standardı olarak kabul edilen GRI Sürdürülebilirlik Raporlaması Standartları doğrultusunda hazırladığımız ikinci sürdürülebilirlik raporumuzu sizlere sunmaktan mutluluk duyuyoruz.

Süttaş Grubu olarak ilkini 2016 yılında yayımladığımız sürdürülebilirlik raporlarıyla çevresel, sosyal, ekonomik ve etik konulardaki uygulamalarımızı, 2020 hedeflerimizi ve elde ettiğimiz performansımızı şeffaf bir şekilde paylaşmayı hedefliyoruz.

GRI Standartları

Bu raporu Küresel Raporlama Girişimi (Global Reporting Initiative - GRI) Standartlarının “temel” seçeneğine uyumlu olarak hazırladık. GRI’ın sunduğu Önceliklendirme Açıklamaları Hizmeti kapsamında 102-40 ile 102-49 arasındaki Genel Açıklamaların bu raporda ve GRI İçerik İndeksi tablosunda doğru biçimde yer aldığına dair onay aldık.

Raporun Kapsamı

Bu raporun içeriğini, Süttaş ve paydaşlarımız için önemli ve öncelikli görülen konulara odakladık. Bunu sağlamak için öncelikle 2016 yılında yayımlanan GRI Standartları’nda ve GRI G4 Gıda Sektör Eki’nde yer alan sürdürülebilirlik konularını temel aldık. Ayrıca kurumsal önceliklerimiz, sektörel öncelikler, küresel trendler ile kilit paydaşlarımız olarak belirlediğimiz tüketicilerin/kamuoyunun, çalışanlarımızın ve kamu kuruluşlarının bilgi ve beklentilerini de dikkate alarak, önem ve öncelik taşıyan konularımızı belirleyerek bu raporun içeriğini oluşturduk.

Rapordaki bilgiler, aksi belirtilmediği takdirde 1 Ocak 2016 ile 31 Aralık 2017 tarihleri arasındaki iki mali yılı kapsıyor. Ayrıca performansımızı yıllar içinde karşılaştırabilmek amacıyla 2015 yılı verilerini de mümkün olduğunca rapora dahil ettik.

Raporun Sınırları

Bu raporda sözü geçen “Süttaş Grubu”, “şirketimiz” ve “biz” kelimelerini üç farklı şirketi bünyesinde bulunduran Süttaş Grubu’nun Türkiye’de faaliyet gösteren şirketleri için kullandık. Dolayısıyla raporlanan veriler, aksi belirtilmediği takdirde SÜTAŞ Süt Ürünleri A.Ş. (SÜTAŞ), TARFAŞ Tarımsal Faaliyetler Üretim Sanayi ve Tic. A.Ş. (TARFAŞ) ve ENFAŞ Enerji Elektrik Üretim A.Ş. (ENFAŞ) verilerini konsolide olarak içerir.

- Sağlıklı bireylerin ve nesillerin yetişmesine katkı sağlamak,
- Yerel paydaşlarımızı destekleyecek ve geliştirecek toplumsal projelere liderlik etmek,
- Çevresel etki alanımızı en aza indirerek, doğadan aldığımızı doğaya geri vermek.

Bu amaçlarımızı hayata geçirebilmek için güçlü bir sürdürülebilirlik yönetimini esas alıyoruz. Etkili paydaş diyalogu ve güçlü kurumsal yönetim süreçlerinin ise bu yaklaşımımızın başarıya ulaşması için kilit noktalar olduğuna inanıyoruz.

Biz sürdürülebilirlik yaklaşımımızı ve hedeflerimizi belirlerken, Birleşmiş Milletler 2030 Gündemi’nde yer alan 17 Sürdürülebilir Kalkınma Hedefini (SKH) temel aldık ve kendi hedeflerimiz ile eşleştirdik. Sürdürülebilirlik Komitesi, Süttaş Grubu sürdürülebilirlik stratejisinin belirlenmesi, hedeflerin oluşturulması, uygulamanın izlenmesi ve denetimi, hazırlanan rapor ve iletişim planı ve ilgili tüm süreçlerin onay ve denetiminden, sürdürülebilirlikle ilgili önemli konuları Yönetim Kurulu gündemine taşımaktan sorumludur. Sürdürülebilirlik

Komitesi Yönetim Kurulu Üyelerinden oluşmaktadır. Sürdürülebilirlik Koordinasyon Komitesi, Sürdürülebilirlik Komitesi ve Çalışma Grupları arasındaki iletişimi sağlar, çalışma gruplarını ve sürdürülebilirlikle ilgili her türlü çalışmayı koordine eder. Koordinasyon Komitesi ayrıca iletişim planlarını hazırlar ve uygular.

Sürdürülebilirlik Komitesi asgari iki ayda bir toplanır. Sürdürülebilirlik Koordinasyon Komitesi ise haftalık düzenli toplantılar gerçekleştirir ve aylık olarak hazırladığı çalışma raporunu Sürdürülebilirlik Komitesi’ne sunar.

SÜRDÜRÜLEBİLİRLİK ÖNCELİKLERİMİZ

2016 ve 2017 verilerini içeren bu raporun hazırlığında, bir önceki raporlama süreci sırasında oluşturduğumuz “Öncelikli Konularımız Matrisi”ni temel aldık.

Kapsamlı bir paydaş analizi ve önceliklendirme çalışmasını 2016 yılında yayımlanan sürdürülebilirlik raporumuzun hazırlığı sırasında gerçekleştirdik. Bu çalışmada uluslararası standartlar olan AccountAbility AA1000SE Paydaş Katılım Standardı ve GRI G4 Rehberi’ni kullandık.

Paydaş haritamızda yer alan tüm iç ve dış paydaşları; ilgi alanları, Süttaş özelinde etkileri ve Süttaş’tan beklenti ve talepleri ile ortak değer yaratma potansiyelleri açısından değerlendirdik. Yüksek potansiyelde olanları kilit paydaş olarak adlandırdık. Daha sonra saha analiz sürecinde, kilit paydaşlar içinden seçilen gruplar ile farklı yöntemler kullanarak (odak grup toplantıları, derinlemesine görüşme, dijital/basılı anketler) çalışmalar gerçekleştirdik.

Paydaş katılım süreci kapsamında hazırladığımız anketlerle 950 kişiye ulaştık. Bu çalışmalar ile sürdürülebilirlik raporlaması kapsamında, kilit paydaşlarımızın önemli ve öncelikli bulduğu konuları belirlemenin yanı sıra, bu paydaşlarımızla kurduğumuz kurumsal ilişkinin ve yaptığımız iletişimin metotlarını da ortaya koyduk ve değerlendirdik.

Bu matrisi güncel kurumsal önceliklerimiz, yerel ve küresel trendler, sektörümüzü ilgilendiren güncel öncelikli konular ve paydaşlarımızdan aldığımız geribildirimler bazında tekrar değerlendirdik ve bir önceki matrise kıyasla birkaç değişiklik yaptık. “Şeffaflık” ve “İletişim” konuları paydaşlarımızın dile getirdiği öncelikli konular, bunları yöntemlerimiz arasına

dahil ettiğimiz için bu seneki matrisimizden çıkardık. Ayrıca “Organik Gübre” gibi bazı konuların önceliği ve önemi şirketimiz için arttı, dolayısıyla bu konu matrisin ortasında konumlandı.

Matrisimizin en dış kadranında yer alan başlıklar, hem paydaşlarımız hem de Süttaş’ın önceliklerinin konsolide edilmesi ile ortaya çıkan öncelikli konularımızdır. Raporumuzda bu konulara odaklanılmakta ve performans yönetimi, ölçümleme ve sürekli iyileştirme açısından her zaman öncelikli listemizde yer almaktadırlar.



PAYDAŞLARIMIZLA İLETİŞİM

Çalışanlardan müşterilere, süt üreticilerinden dağıtıcılara, sivil toplum kuruluşlarından üniversitelere kadar tüm paydaşlarımızla iletişim içerisindeyiz.

Paydaşlarımızı; kurum stratejimiz ve performansımız üzerindeki etki sahibi olan, aynı zamanda aldığımız kararlardan, yürüttüğümüz faaliyetlerden en çok etkilenen kişi ve kurumlar olarak tanımlıyoruz.

Tüm paydaş gruplarımıza yönelik kullandığımız diyalog platformlarını aşağıdaki tabloda özetledik. Paydaşlarımız ile bu platformlar aracılığıyla düzenli olarak iletişim kuruyoruz. Örneğin; Süttaş Danışma Hattı tüm paydaşımızla her gün bire bir iletişimde olabildiğimiz bir iletişim platformu iken, düzenli yayınlarımız olan faaliyet raporları aracılığıyla paydaşlarımıza yılda bir ulaşıyoruz. Tüm iletişim platformları aracılığıyla

paydaşlarımızdan geribildirim olarak süreçlerimizi ve ürünlerimizi iyileştirmek, sürdürülebilirlik hedeflerimize ulaşmak temel hedeflerimizdendir.

2016 yılında yayımladığımız ilk Sürdürülebilirlik Raporumuz ve rapordaki bilgileri içeren web sitemiz, tüm paydaşlarımızı sürdürülebilirlik uygulamalarımız ve performansımız hakkında bilgilendirdiğimiz platformlar arasında önemli bir yer tutar.

ÖNE ÇIKAN PAYDAŞ BEKLENTİLERİ

Paydaşlarımız tarafından odaklanmamız beklenen alanlar içinde çevre, gıda güvenilirliği, hayvan refahı ve sağlıklı konuları üst sıralarda yer alıyor.

2015 yılında yaptığımız anketlerin sonuçları; ürünlerimizin doğallığı, Ar-Ge yatırımlarımız, çevre, atık ve enerji gibi konulardaki örnek uygulamalarımız sayesinde paydaşlarımızın Süttaş’tan beklentilerinin oldukça yüksek olduğunu gösteriyor.

• Paydaşlarımız sürdürülebilirlik bağlamında, öncelikle çevresel konularda daha etkili olacağımızı düşünüyor.

• Odaklanmamız tavsiye edilen alanlar içinde gıda güvenilirliği ile hayvan refahı ve sağlığı konuları üst sıralarda yer alıyor.

• Üretici/tedarikçi eğitimleri, bilinçli çiftçilerin yetiştirilmesi; mutlu, güvenli ve verimli çalışma hayatı konuları ise paydaşlarımızın çoğu

tarafından önem verilen diğer başlıkları oluşturuyor.

• Tüketicilerin beklentileri özelinde sürdürülebilir tüketim, geri dönüşüm, sağlıklı beslenme ve doğru bilgilendirme paydaşlarımızın öncelikli gördüğü diğer konular arasında yer alıyor.

Paydaşlarımızın beklentileri doğrultusunda 2016 ve 2017 yılında farklı çalışmaları hayata geçirdik ve bunları raporumuzda kapsamlı olarak ele aldık. Örneğin 2016 yılında İş Dünyası ve Sürdürülebilir Kalkınma Derneği (SKD) işbirliği ile çalışanlarımız arasında sürdürülebilir tüketim konusunda farkındalık oluşturmak amacıyla “Duyarlı Ol” (DO) projesini hayata geçirdik. Bu proje ile sürdürülebilir tüketim alanında

püf noktaları, elektrik, kâğıt, atık ve su alanlarında özel tasarruf önerilerini paylaşırsın, sürdürülebilir tüketime “duyarlı çalışanlar” oluşturmayı hedefledik.

Kamudaki paydaşlarımızın dikkati çektiği başlıca konulardan olan daha verimli atık yönetimi konusunda her geçen gün kendimizi geliştirdik. Bunun en önemli kanıtı, yenilenebilir enerji üretimi alanındaki yatırımlarımızdır.

Kamudaki paydaşlarımızın üzerinde önemle durduğu bir diğer konu ise üretimde verimliliğin artırılması ile sürdürülebilir hayvancılık ve sürdürülebilir tarım konusundaki örnek uygulamalarımızın yaygınlaşmasının sağlanmasıdır.

PAYDAŞ GÖRÜŞÜ

Konca ÇALKIVİK, SÜRDÜRÜLEBİLİR KALKINMA DERNEĞİ GENEL SEKRETERİ



Süttaş, 2004’te kurulan Derneğimizin hem yönetim kurulunda yer alıyor hem de “Sürdürülebilir Tarım ve Gıdaya Erişim” odak alanımızda çalışma yapan grubumuzun başkanlığını yürütüyor.

Bu grup Süttaş liderliğinde iki yıldır “Sürdürülebilir Tarım İlkeleri”nin ülkemizde yaygınlaştırılması, konu ile ilgili ölçme ve yönetim araçları geliştirilmesi, iyi uygulamaların paylaşılarak yaygınlaştırılması ve uzun vadede “Sürdürülebilir Tarım İlkeleri”nin Türk Gıda Kodeksi’ne dahil edilmesi amacıyla çalışmalar yapıyor.

Ayrıca “Duyarlı Ol!” projemize ve

“Türkiye Materials Marketplace” platformumuza dahil olan Süttaş, enerji verimliliği konularındaki çalışmalarımızda da aktif rol alıyor.

MEDYA

Bire bir görüşmeler, basın toplantıları, duyuru ve açıklamalar, bültenler, basın açıklamaları, web sitesi, sosyal medya

SÜT ÜRETİCİLERİ

Bire bir görüşmeler, eğitimler, Eğitim Araştırması, Süttaş Danışma Hattı, kooperatiflerle ilişkiler, düzenli denetimler, özel gün iletişimi ve mesaj ile bilgilendirme

KAMU KURULUŞLARI

Bire bir görüşmeler, üyelikler ve yönetim kurulu üyelikleri, toplantı ve ortak çalışmalar, faaliyet raporları, duyurular, seminerler, basın toplantıları, konferanslar

FİKİR ÖNDERLERİ

Bire bir görüşmeler, bilgilendirme malzemeleri, kongreler, konferanslar

FİNANSAL KURULUŞLAR

Bire bir görüşmeler, faaliyet raporları, web sitesi, özel durum açıklamaları

ÜNİVERSİTELER

Eğitimde İşbirliği Protokolü çerçevesinde mesleki eğitimler ve danışmanlık, staj ve burs programları, web sitesi, kariyer günleri, konferanslar



ŞEFFAF, ADİL, DÜRÜST VE HESAP VEREBİLİR KURUMSAL YAPIMIZI KORUYUP, GÜÇLENDİRECEĞİZ.

★ ≥ 95

KURUMSAL YÖNETİM DERECELENDİRME NOTUMUZU YÜKSELTECEĞİZ.

♥ %85

ÇALIŞAN BAĞLILIĞINI %85 SEVİYESİNE ÇIKARACAĞIZ.

🎓 %10↑

SÜTAŞ AKADEMİ'DE, ÇALIŞAN BAŞINA EĞİTİMİ HER YIL %10 ARTIRACAĞIZ.

🛑 %40↓

SIFIR İŞ KAZASI HEDEFİYLE, İŞ KAZASI ORANIMIZI HER YIL AZALTACAĞIZ.

KURUMSAL YÖNETİM ANLAYIŞIMIZ

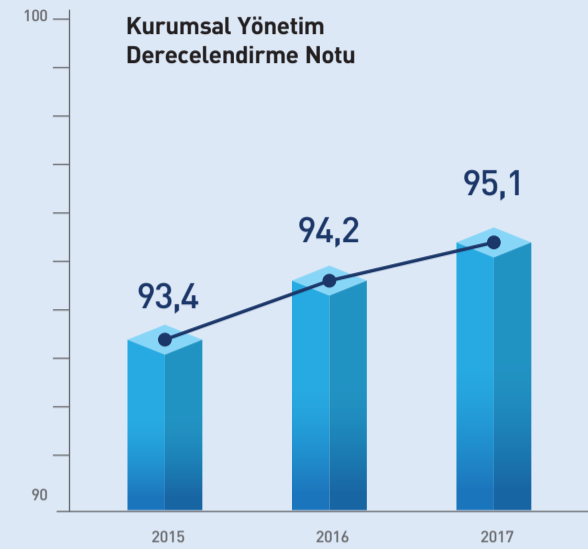
Evrinsel kurumsal yönetim ilkeleri olan "adillik, şeffaflık, hesap verebilirlik ve sorumluluk" prensiplerini gözeterek yapımızı sürekli geliştirmeye çalışırız.

Kurumumuzun hangi değer ve önceliklerle, hangi süreç ve kurallarla yönetileceğini; yöneticilerin yetki ve sorumluluklarını; başta çalışanlarımız olmak üzere bütün paydaşlarımızın haklarını, Kurumsal Yönetim İlkeleri ile düzenleriz. 2015 yılında, kurumsal yönetim ilkelerinin şirket içinde benimsenmesi, uygulanması ve

geliştirilmesi amacıyla çalışmalar yapmak üzere, Bağımsız Yönetim Kurulu Üyesi'nin başkanlığında, üç üyeden oluşan Kurumsal Yönetim Komitesi'ni kurduk.

2016 yılında 94,2 olan Kurumsal Yönetim Derecelendirme Notumuzu yaptığımız sürekli iyileştirme çalışmaları sonrasında 2017 yılında 95,1'e yükselttik.

Yönetim Kurulumuza bağlı, Etik Kurulu, Denetim ve Risk Komitesi, Kurumsal Yönetim Komitesi ve Sürdürülebilirlik Komitesi bulunmaktadır.



Denetim ve Risk Yönetimi

Şirketimizin muhasebe, iç kontrol, risk yönetimi ve finansal planlama birimleri için gerekli sistemlerin kurulması; bu sistemlerin işleyişi, uyumluluğu ve yeterliliğinin sağlanması ve bunlarla ilgili şirket içi yetki ve yükümlülüklerin belirlenmesi, Şirket Yönetim Kurulu tarafından oluşturulan "Denetim ve Risk Komitesi" vasıtasıyla yerine getirilir. Denetim ve Risk Komitesi'ni üç üyesinden ikisi Bağımsız Yönetim Kurulu Üyeleridir. Komitenin başkanlığını da Bağımsız Yönetim Kurulu Üyesi yürütür.

Denetim Başkanlığı, risk esaslı hazırlanmış olduğu yıllık denetim planı çerçevesinde, şirketin risk yönetimi ve iç kontrol sistemini, aşağıdaki amaçlara ulaşacak şekilde düzenli olarak gözden geçirir ve Denetim ve Risk Komitesine doğrudan rapor eder:

- Finansal ve operasyonel bilgilerin doğruluğu ve güvenilirliği
- Operasyonların etkinliği ve verimliliği
- Şirket varlıklarının korunması
- Kanun, düzenleme ve sözleşmelere uygunluğun sağlanması.

Şirketin denetim fonksiyonu, iç kontrol sistemlerinin ne kadar sağlıklı işlediğini belirler ve halihazırdaki sistemlerin geliştirilmesine ve ihtiyacı olduğu tespit edilen alanlarda yeni sistemler kurulmasına ilişkin önerilerde bulunur.

Sektörümüze Yönelik Riskler

Birleşmiş Milletler Gıda ve Tarım Örgütü'ne (FAO) göre, tarım arazilerinin küçülmesi, iklim değişikliği kaynaklı arazi bozulması,

ürünlerin yetişmesi için uygun iklim koşullarının değişmesi gibi sorunlar, süt ve süt ürünleri sektörünü etkileyen önemli konular arasında bulunuyor. İklim değişikliği; köyden kente göç, yerel kalkınmanın gerçekleşmemesi, tarımsal işsizlik ve yanlış kentleşme gibi birçok sosyal problemi de beraberinde getiriyor. Bu duruma hayvancılık sektöründeki yanlış uygulamaları da eklediğimizde sektörümüz açısından büyük bir risk oluşturduğuna görüyoruz.

Tarım ve gıda sistemlerinin hızla artan dünya nüfusunun ihtiyaçlarını sürdürülebilir şekilde karşılayıp karşılayamayacağı sorusu da gıda ve tarımın geleceği açısından ana soru olarak karşımıza çıkıyor.

Bu riskleri önleyebilmek için yerel kalkınmanın ve yerel yatırımların önemli olduğunu görüyor ve bu konuda faaliyetlerimizi devam ettiriyoruz. Ayrıca çiftçilerimizin de bu konularda farkındalıklarını artırmak amacıyla eğitim faaliyetleri düzenliyoruz.

Öte yandan Türkiye'de süt sektöründeki en önemli sorunlardan birisi kayıtdışılıktır. TÜİK verilerine göre, Türkiye'de üretilen sütün %44'ü süt sanayisine gidiyor. Kalan sütün bir kısmı hane halkı ihtiyacının karşılanmasında kullanılırken, önemli bir miktarı da kayıtdışı üretime ve sokak sütçülüğüne konu olmaktadır. Kalite ve hijyen koşulları belirsiz olan süt ve süt ürünleri, halk sağlığı açısından pek çok riski beraberinde getirirken, kamunun gıda güvenliği denetimlerinin etkisini de azaltıyor. Kayıtsız üretim ve satışlar, bir yandan devletin gelir kaybına uğramasına yol açarken, diğer yandan da kayıtlı üretim yapan sanayi işletmeleri açısından haksız rekabet ortamı yaratıyor.

Sürdürülebilirlik Kapsamında Aktif Üyeliliğimiz Olan Dernekler

Faaliyet gösterdiğimiz süt ürünleri üretimi, gıda, enerji ve tarım faaliyetlerini kapsayan farklı sektörlerde aktif sektör derneklerine üyeliğimiz bulunur. Bunlar arasında yönetim kurulu başkanlığını yürüttüğümüz Türkiye Süt, Et, Gıda Sanayicileri ve Üreticileri Birliği Derneği (SETBİR) önemli bir yer tutar. Ayrıca sektörümüzün sürdürülebilirliğine yönelik çalışmalarımız kapsamında da Sürdürülebilir Kalkınma Derneği'nin (SKD) Sürdürülebilir Tarım ve Gıda Erişim Çalışma Grubu Başkanlığı'nı 2015 yılından beri yürütüyoruz.



Etik Yönetimi

Süttaş Ailesi'nin bütün fertlerinin kurum kültürünü benimseyip, yaşatmasını sürdürülebilir başarımızın temeli olarak görüyoruz.

Sahip olduğumuz değerler, iyiyi ve doğruyu bulmak için bize hep yol göstermiştir. Bu değerlere bağlı kalmak, kararlarımızda ve davranışlarımızda istikrarlı olmamızı sağlar. Uzun yıllar devam eden bu tutarlılığımızla geleneksel ve çağdaş değerleri birlikte özümseyen iş yapış biçimimizi ve iş etiği kurallarımızı oluşturduk.

İş Etiği Kuralları

İş etiği kurallarımız kurum içinde veya dışında, tüm paydaşlarımız ile olan ilişkilerimizde ve yaptığımız işlerde sorumluluklarımızın çerçevesini çizer. Dolayısıyla başta çalışanlarımız olmak üzere iş ortaklarımıza etik ilkelermizi anlayıp benimsemeleri için sınıf içi ve online eğitimler

düzenleriz. Eğitimlerimiz kapsamında Etik İlkelerimiz, Etik Kurul, Etik Kurulun İşleyişi ve Başvuru Şekilleri ile Etik Kurulların İhlalinde Uygulanan Süreçler ile ilgili bilgilendirme yaparız.

İş etiği kurallarımızda, çalışanlarımızın rekabet yasaları ve mevzuatı konusunda bilgi sahibi olması ve rakiplerimizle ilişkilerin bu bilinçle yönetilmesi gerektiği tanımlıdır. Bu bağlamda, raporlama döneminde rekabete aykırı davranış, tröstleşme ve tekelciliği önleme konusunda sürmekte olan ve karara bağlanmış bir dava bulunmamaktadır.

Süttaş İş Etiği Kurulu

Süttaş İş Etiği Kuralları'nın duyurulması, anlaşılması ve uygulanmasından Süttaş İş Etiği Kurulumuz sorumludur. Kurul, Denetim Başkanı ve Süttaş Grubu Yönetim Kurulu'nun iki üyesinden oluşur. Etik Kurulumuz, başvuru yapan çalışanımızın kimliğini ve

başvuru konusunu gizli tutar. Etik Kurulumuz, bildirim yapan çalışanın, yaptığı bildirimden ötürü zarar görmesine izin vermez.

Erişim Kanalları

Sadece İş Etiği Kurulu üyelerinin erişimine açık olan özel bir telefon hattı, özel bir posta kutusu adresi ve web sitesi olmak üzere üç ayrı erişim kanalımız bulunur. Bilerek doğru olmayan bir bildirimde bulunmak, inceleme sırasında iş etiği kurulumu yanıtılmak ya da yardımcı olmamak da Süttaş İş Etiği Kuralları'na aykırıdır.

Bildirimler

Gelen bütün bildirimler, her hafta toplanan Etik Kurul tarafından değerlendirilir ve bildirim sahibine geri dönüş sağlanır. Bildirim yolusuzluk ve rüşvet gibi bir etik kural ihlalini içermesi durumunda, yapılan araştırmadan sonra konu Disiplin Komitesi'ne sevk edilir. Etik Kurul'a 2016 yılı içerisinde 158, 2017 yılı içerisinde ise 152 bildirim ulaştırılmıştır.

0224 688 52 00

P.K. 68 16159
Organize San. PTT Bursa

etiksutas.com

İŞ ETİĞİ KURULU ERİŞİM KANALLARI

Etik Süttaş Web Sitesi, paydaşlarımızın anonim şekilde bildirim yapabilmelerine ve başvuruları takip etmelerine olanak sağlar. Bu bildirimler, gizlilik anlaşması yapılmış, bağımsız bir şirket tarafından, kendilerine ait sistemlerde toplanır ve yalnızca Etik Kurul üyeleriyle paylaşılır.

Yalın Yönetim

Yalın Yönetimi sürdürülebilir iş yapış biçimini destekleyen stratejik bir yaklaşım olarak görüyoruz.

Değer zincirini, etkin ve güvenli şekilde yönetmek, en az kaynakla en verimli çıktılar elde etmek için, 2014 yılında "Yalın Yönetim Projesi"ni başlattık.

2016 ve 2017 yıllarında üretim süreçlerinde Yalın Yönetim'in genişletilmesi amacıyla çeşitli çalışmalar yürüttük. 2016 yılında iç eğitimcilerimiz ile gerçekleştirdiğimiz Yalın Üretim eğitimlerine 833 kişi katılım sağladı.

2017 yılında Tire Entegre Tesislerimiz'de de Yalın Yönetim çalışmalarına başladık. Aksaray ve Karacabey Entegre Tesislerimizde de devam ettirdiğimiz Kaizen çalışmalarına ek olarak ayrıntı paketleme bölümlerinde seçtiğimiz pilot hatlarda otonom bakım çalışmaları başlattık.

Aksaray, Karacabey ve Tire Fabrikalarımız'da SQCDMN (Güvenlik, Kalite, Maliyet, Teslimat, Motivasyon ve Çevre)

temaları kapsamında performans göstergeleri ve aksiyonlar belirledik. Bunları hat, bölüm ve fabrika pano toplantıları ile takip ederek saha yönetimi uygulamaları hayata geçirdik.

Bütün bunların sonucunda, Yalın Yönetim uygulama çalışmalarına katılan çalışan sayımız 2015 yılında 323 iken, 2017'de 710'a, yürütülen iyileştirme çalışmalarının sayısı ise 183'ten 1.111'e çıktı. 2017 yılında yalın yönetim uygulamaları ile 8.012.097 TL'lik iyileştirme sağladık.

YALIN YÖNETİM SİSTEMİ	2015	2016	2017
Makina süresi kazanımı (saat/yıl)	10.265	11.505	11.370
İş gücü kazanımı (kişi/saat/yıl)	209.000	201.027	140.784



2014-2015 Sürdürülebilirlik Raporumuz "Dünyanın En İyisi" Seçildi.

Dünya çapında en fazla raporun katılım gösterdiği LACP Vizyon Ödülleri kapsamında, ilk defa yayımladığımız Süttaş Sürdürülebilirlik Raporu, 2016 yılında global markaları geride bırakarak kendi kategorisinde "Dünyanın En İyi Raporu" seçildi ve en büyük ödül olan Platin Ödül'ü kazandı.



Avrupa İş Ödülleri'nde "Onur Nişanı" Aldık.

Girişimcilik, yenilikçilik ve sürdürülebilirlik alanlarında en iyilerin seçildiği "Avrupa İş Ödülleri" 2016-2017 yarışmasında, "Çevresel ve Kurumsal Sürdürülebilirlik" kategorisinde Avrupa'nın "En İyi 10 Şirketi" arasına girerek "Onur Nişanı"nı kazandık.



Çevresel Sürdürülebilirlik Uygulamaları ile IPRA'da Büyük Ödülü Aldık.

Çevresel sürdürülebilirlik uygulamaları ve iletişim çalışmalarımız ile 2017 yılında IPRA tarafından her yıl düzenlenen Altın Küre Ödülleri'nin "Çevre" kategorisinde büyük ödülü kazandık.



Kurumsal Yönetim Ödülüne Üçüncü Kez Layık Görüldük.

Türkiye Kurumsal Yönetim Derneği'nin düzenlediği "VIII. Kurumsal Yönetim Ödülleri"nde bir önceki yıl da olduğu gibi "En Yüksek Kurumsal Yönetim Derecelendirme Notuna Sahip Halka Açık Olmayan Aile Şirketi" ödülünü aldık.



"Düşük Karbon Kahramanı" Olduk.

4. İstanbul Karbon Zirvesi kapsamında, Sürdürülebilir Üretim ve Tüketim Derneği tarafından düzenlenen "Düşük Karbon Ödülleri"nde, "Düşük Karbon Kahramanı" seçildik.



Sektörümüzde "Türkiye'nin En Beğenilen Şirketi" Olduk.

İş dünyasını temsilen 500'ün üzerinde şirketten 1.584 yöneticisiyle yapılan "Türkiye'nin En Beğenilen Şirketleri" araştırmasında "Süt ve Sütü Mamuller" kategorisinde 2016 yılının birincisi seçildik.



İSO Enerji Verimliliği Ödülleri'nde "Jüri Özel Ödülü"nü Aldık.

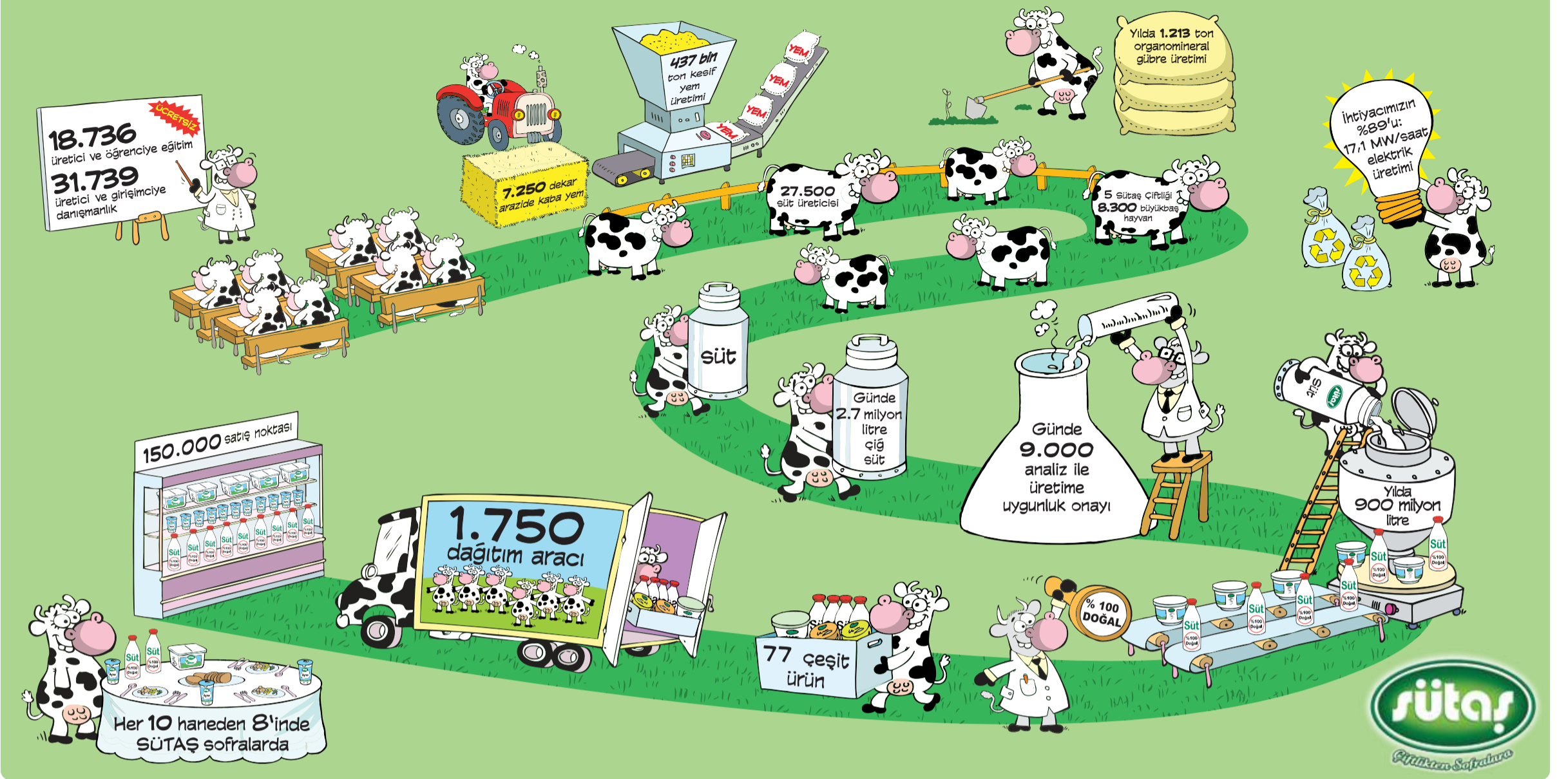
"Organik Atıklardan Enerji Üretimi ve Sera Gazı Azaltımı" projesimiz ile İstanbul Sanayi Odası'nın (İSO), düzenlediği "Enerji Verimliliği Ödülleri" kapsamında 2017 yılında "İSO KOBİ Enerji Verimliliği Uygulama Projesi Jüri Özel Ödülü"nü kazandık.



"Etik Şirket Ödülü"nü aldık.

Etik Değerler Merkezi Derneği'nin (EDMER) düzenlediği "ETİKA 2016 Türkiye'nin En Etik Şirketleri" yarışmasında "ETİKA 2016 Türkiye Etik Ödülü"ne layık görüldük.

Çiftlikten Sofralara Entegre İş Modelimiz



BITKİSEL ÜRETİM

Sütün kalitesini, verimliliğini artırmanın ve sürdürülebilir kılmanın yolu kaba yem için kaliteli bitkisel üretimden geçiyor. Bu da değer zincirimizin ilk halkasını oluşturuyor.

Yemlerin aynı kalite ve standartta olması amacıyla hem kendi arazilerimizde hem de sözleşmeli üreticilerin arazilerinde kendi tohum ve gübrelerimizin kullanılmasını sağlıyoruz. Ayrıca üretim alanlarını sürekli kontrol

ederek, sürdürülebilir tarım uygulamalarını da içeren konularda tarla başı eğitimleri veriyoruz.

2017 yılı sonu itibarıyla, 4.000'i kendimizin olmak üzere toplam 7.250 dekar arazide kaba yem için bitkisel üretim yaptık. Ayrıca 37 sözleşmeli üreticiyle hububat silajı, 52 sözleşmeli üreticiyle mısır silajı üretimi gerçekleştirdik. Bitkisel üretimden elde ettiğimiz kaba yemleri, hayvancılık işletmelerimizin ve süt aldığımız üreticilerin kaba yem ihtiyaçlarını karşılamak için kullandık.

Sürdürülebilir Bitkisel Üretim Uygulamalarımız

Sürdürülebilir Kalkınma Derneği Sürdürülebilir Tarım (ve Gıda Erişim) Çalışma Grubu tarafından hazırlanan "Sürdürülebilir Tarım İlkeleri"ni tarımsal faaliyetlerimizde rehber olarak kullanıyoruz. Bu ilkelerin yaygınlaştırılması amacıyla süt ve yem bitkisi üreticilerinin sürdürülebilir tarım ilkelerine uyumlu üretim yapmalarını sağlayacak çalışmalar yapıyor, eğitim merkezlerinde verdiğimiz eğitimlerle çiftçilere yol gösteriyoruz.

- Bitkisel üretim süreçlerinde toprak yapısını korumayı, verimlilik ile kaliteyi artırmayı, yeraltı su varlıklarını ve çevreyi korumayı hedefliyoruz. Bunu yaparken; yem bitkisi yetiştirilen arazilerde her yıl toprak analizi yaptırıp, topraktaki besin öğeleri dışında, ağır metal veya diğer bulaşmalar olup olmadığını kontrol ediyoruz. Analiz sonuçlarına göre, ekilecek ürünün ihtiyacı olan makro-mikro besin elementleri ve bu kapsamda toprağa ne tür gübre verileceği, gübrelemenin miktar, yöntem ve zamanlamasını belirliyoruz.

- Toprağın fiziksel, kimyasal ve biyolojik yapısını korumak ve toprak erozyonunu önlemek amacıyla toprağın pulluk ile alt üst edilmesinden kaçınıyor, hasat sonrası bitki artıklarının toprak altına gömülmesini sağlıyoruz. Toprak yapısını iyileştirmek için, biyogaz tesislerinin atıklarından üretilen %100 doğal organik ve organomineral gübre çeşitlerini

kullanıyor, bu gübre çeşitleri sözleşmeli çiftçilere de öneriyoruz.

- Aynı ürünün üst üste ekilmesi sonucu toprakta besin maddelerinin azaldığı ve o ürüne özgü hastalık ve zararlıların çoğaldığının bilinciyle, ekim nöbeti uyguluyoruz.

- Bitkilerin sulama dönemlerini tansiyometre gibi ekipmanlar ile belirliyor, sulamada damlama sulama sistemi kullanıyoruz. Böylece bitkisel üretimde su tüketimini asgari seviyede tutuyoruz.

- Zirai ilaç ve gübreleri, kullanım sırasında çevreye olan zararlarını asgaride tutmak için su varlıkları ve toprak ile temas etmeden uyguluyoruz. Tarım kimyasalları ile uğraşan tüm çalışanlara koruyucu kıyafet ve ekipman veriyor, düzenli sağlık kontrollerinden geçmeleri sağlıyoruz.

- Çiftliklerden çıkan atıkları, mevzuata uygun olarak ayrı yerlerde depoluyoruz. Geri dönüştürülebilir atıkların onaylı firmalar tarafından toplanarak, geri dönüşüm tesislerine gönderilmesini sağlıyor, dönüştürülemeyen atıkları ise tehlikeli atıkları bertaraf etme konusunda lisanslı tesislerde imha ediyoruz.

KESİF YEM ÜRETİMİ

Karacabey, Aksaray ve Tire'deki üç yem fabrikamızda üreticilerimizin ve çiftliklerimizin ihtiyacı olan besin değeri yüksek, kalitesi ve doğallığı güvence altına alınmış, süt yemleri üretiyoruz. Saha ekiplerimiz ve üreticilerimizle birlikte çalışıp, çiftlik özelinde reçete ve formülasyonlar üretip ineklerimizin sağlığını ve verimini en yüksek seviyede tutuyoruz. 2017 yılında toplam 437.000 ton doğal ve yüksek kalitede kesif yem ürettik.

Standart rasyonda yem üretimi yapan ve enerji değerlerini ambalaj üzerinde beyan eden tek yem üreticisiyiz. Kesif yem üretiminde, gerekli tüm analizleri yapıyoruz.

2016 ve 2017 yıllarında kaliteye yönelik müşteri şikâyeti milyonda 1 olarak gerçekleşti.

SÜT HAYVANCILIĞI

Sütas olarak kurumsal yönetim sistemleri ve bilgi teknolojilerinin yaygın olarak kullanıldığı, toplam 8.300 başlık sürümüzün %94'ü süt verimi yüksek bir ırk olan Holstein cinsi sığırlardan oluşuyor. Süt hayvancılığı faaliyetlerimizi Karacabey'de üç ve Aksaray'da iki adet olmak üzere toplam beş Damızlık Süt Sığırcı Çiftliği (DSSÇ), toplama, tohumlama ve yetiştirme odaklı üç ayrı çiftlikten oluşan Damızlık Düve Seçme ve Belgelendirme (DSB) Merkezi ve iki eğitim çiftliğimizde yürütüyoruz.

Damızlık Süt Sığırcı Çiftliklerimizde ve Damızlık Düve Seçme ve Belgeleme Merkezimizde 12 aylık karantina, izleme ve yetiştirme sürecinden sonra hastalıklardan arılığı belgelenmiş, her türlü risklere karşı tüm aşılı yapılmış, damızlık süt değeri yüksek süt inekleri yetiştirilerek üreticilerimizin bu konudaki ihtiyacını karşılıyor. Sağlıklı bir sürü sayesinde süt üreticilerinin yatırımlarını korumalarını sağlarken, diğer yandan daha verimli ve yüksek kalitede çiğ süt üretimine destek oluyoruz.

Süt hayvanlarının yetiştirme koşulları, sağlığı ve refahının, süt üretiminin verimliliği, sütün kalitesi, gıda güvenliği ve süt hayvancılığı sektörünün sürdürülebilirliği ile doğrudan alakalı olduğunun bilinciyle, hayvan sağlığı ve refahını öncelikli konularımız arasında tanımlıyoruz.

Bu konu ayrıca paydaşlarımız tarafından da önem atfedilen bir konudur. Çiftlik hayvanlarımızın temel ihtiyaçlarını küresel ölçekte kabul görmüş ve Dünya Hayvan Sağlığı Örgütü'nün (OIE) benimsediği "Beş Özgürlük" çerçevesinde yönetiyoruz.

Hayvan Refahında "Beş Özgürlük" Alanı

1. İyi ve yeterli beslemek
2. Rahat ettikleri koşullarda yaşatmak
3. Acı, yaralanma ve hastalıktan uzak tutmak
4. Korku ve stresten uzak tutmak
5. Normal hayvan davranışlarını gösterebileceği ortamlarda yetiştirmek.

Sütçülükteki başarımızın temel nedenlerinden birinin iyi hayvan bakıcılığı olduğuna inanıyoruz. Hayvan refahı politikamız doğrultusunda çiftliklerimizde ve nakil sırasında hayvanların refahının sağlanması için BM Gıda ve Tarım Örgütü (FAO), Uluslararası Sütçülük Federasyonu (IDF), Dünya Hayvan Sağlığı Örgütü (OIE) ve Avrupa Konseyi'nin ilgili yönetmelikleri ışığında hazırladığımız "Hayvan Refahı" ve "İyi Süt Çiftçiliği" el kitaplarımızı hayvancılık faaliyetlerimizde referans olarak kullanıyoruz.

Hayvanlarımızın bakımını ve korunmasını dört temel başlık altında ele alırız:

Hayvan Refahı

Süt çiftliklerimizdeki hayvanları, yaş grupları ve kondisyonlarını göz önünde bulundurarak farklı padoklarda barındırır, rahatça gezebilecekleri alanlar sağlarız.

Yarı açık ve duraklı sisteme sahip barınaklarda havalandırma fanları ile sürekli temiz hava dolaşımı sağlar, sıcaklık stresine bağlı verimsizlikleri azaltmak için otomatik serinletme sistemi kullanırız. Zemindeki gübreleri otomatik sistemlerle temizleriz.

Hayvanlarımızın acı çekmesini yol açabilecek damgalama, kuyruk kesimi ve diş kırma gibi uygulamalar yapmayız.

Nakillerde hayvanlarımızın sağlık açısından uygunluk durumunu belirler, hayvan taşıma belgesine sahip araçlarla taşınmasına özen gösteririz. Uzun süreli nakillerde hayvanlarımızın yolculuk sırasında yemleme, sulama ve dinlenme imkanları sağlarız.

Hayvan refahı odaklı uygulamalarımız sayesinde 2015 yılında hayvan başına süt üretimimiz günlük 27 litre iken, 2017 yılında bu rakam 34 litre olarak gerçekleşti. Böylece iki yıl içinde süt üretimimizde yaklaşık %26'lık bir verim artışı sağladık.

Hayvan Sağlığı

Çiftliklerin her birisi için ayrı olmak üzere, hastalıkların bulaşma riskinin en aza indirilmesini hedefleyen biyogüvenlik prosedürü ile tüm çiftliklerimiz için güncel hastalık yönetim planı oluşturduk. Hayvanlarımızın sağlık durumlarını tecrübeli ve alanlarında uzman personel ve veterinerlerimizin gözetiminde sürekli takip ederiz.

Tüm çiftliklerimizin Tarım ve Orman Bakanlığı tarafından verilen, işletmedeki hayvanlarda siğir tüberkülozu ve bruselloz hastalığının bulunmadığını ve bu konuda her türlü koruyucu tedbirin alınmış olduğunu gösteren "Hastalıktan Arı" sertifikası bulunur. Çiftliklerimiz aynı zamanda Avrupa Birliği standartlarında üretim yaptığımızı kanıtlayan "Avrupa Birliği Onaylı Süt Çiftliği" sertifikasına sahiptir.

İneklerimizin tıbbi kontrol ve tedavilerini revir padoğunda yaparız. Sürülerimizi her iki ayda bir bulaşıcı hastalıklar açısından tarar, hastalık bulaşmasına ve yayılmasına karşı gerekli tüm önlemleri alırız.

Ülkemizdeki ve işletmelerimizin bulunduğu lokasyonlardaki riskleri dikkate alarak geliştirdiğimiz bir aşılama programı uyguluyoruz.

Koruyucu hekimlik sayesinde ilaç tüketimini minimum seviyelere indiririz. Tedavilerde antibiyotik de dahil antimikrobiyal direnç ve ilaç kalıntısı hususlarına azami dikkat gösterir, halk sağlığı açısından risk oluşturmaması için hayvanın tedavisi ve arınma süresince üretilen sütleri imha ederiz.

Hayvan Beslenmesi

Çiftliklerimizdeki tüm hayvanları yaşlarına, ağırlıklarına, davranışsal ve fizyolojik ihtiyaçlarına göre sağlık ve refahlarını destekleyecek, özel ihtiyaçlarına cevap verecek şekilde besleriz. Beslemede kendi ürettiğimiz doğal ve sağlıklı yemleri kullanırız.

Her sağımdan sonra ve günde üç defa olmak üzere hayvanlara taze yem veririz. Yemleri belli sıklıkta süpürerek taze yeme gün boyu ulaşmalarını sağlarız. Hayvanlarımıza yeterli miktarda ve kaliteli su temin eder, tükettikleri suyun analizini yaparız.

Hayvan Islahı

Yeni nesillerin daha verimli olmasını sağlamak amacıyla, ıslah çalışmaları yapar, bu amaca uygun hayvanların spermelerini kullanırız. Sürünün üreme performansının bir çifteğin sürdürülebilirliği açısından önemli olduğunun bilinciyle, her dişi hayvandan en az 420 gün arayla bir yavru alınmasına, düvelerin de 22-23 aylık yaşta sağmal olacak biçimde 13-14 aylıkken gebe kalmalarına dikkat ederiz.



ÇİĞ SÜT TEDARİĞİ

27.500 süt üreticimizden 900 bin ton süt aldık. 2017 yılında üreticilerimize yaptığımız toplam ödeme 1.2 milyar TL'ye ulaştı.

Tüketicilere sunduğumuz süt ve süt ürünlerinin kalitesini garanti edebilmek için, kendi çiftliklerimizde titizlikle ürettiğimiz 5996 Sayılı Veteriner Hizmetleri, Bitki Sağlığı Gıda ve Yem Kanunu şartları ile FSSC 22000 Gıda Güvenliği Yönetim Sistemi Şartları'ndan kaynaklanan; kalite, hijyen, hayvan sağlığı ve refahı kuralarına uyumu çığ süt satın aldığımız diğer üreticilerimizden de bekler ve talep ederiz.

Bu koşulların karşılanması için 25 kişiden oluşan Süt Kalite Geliştirme Ekibimiz, süt aldığımız çiftlikleri ve süt toplama merkezlerini düzenli olarak denetler ve sütün analizi için numune alırlar.

Denetimlerde süt alım noktasının özelliğine göre GAP-İyi Tarım Uygulamaları, Gıda Güvenliği, hayvan sağlığı ve refahı ile çevre etkisi konuları gözden geçirilir ve

Gıda Kanunu ile Kalite Yönetim Sistemimizde tanımlı şartların ve kriterlerin sağlanması gerekir.

Çalışmaya başladıktan sonra ise düzenli denetimler yürütürüz. Bu sırada ortaya çıkan eksiklikler veya süt kalitesi ve hijyeni ile ilgili sorunlar için eylem planları hazırlayıp, gelişmeleri yakından takip ederiz.

Üreticilerimizin, üretim tesislerimize kabul edilmeden önce 14 farklı testten geçirecek kalitesini onayladığımız çığ süt standartlarını yakalayabilmeleri için sürekli çaba gösteririz. Her hafta SMS yoluyla, hijyen ve kalite başta olmak üzere, hayvanlıkla ilgili önemli gelişmeler konusunda üreticilerimizi bilgilendiririz.

Ekiblerimiz, denetim ve ziyaretlerinde süt üreticilerine; hijyen, hayvanların beslenmesi ve hastalıkların kontrolü, hayvan

refahı, çiftlik gübrelerinin yönetimi, toprak organik maddesinin artırılmasında organomineral gübrelerin önemi konularında bilgilendirme yapar, kendi çiftliklerimizde edindiğimiz tecrübeleri aktarır. 2017 yılında süt alım noktalarında yaklaşık 4.000 denetim ve ziyaret gerçekleştirdik.

Üretici Destek Programı

Süt üreticilerinin en önemli sermayesi süt hayvanlarıdır. Hayvanların sağlıklı olarak yaşamlarını devam ettirebilmeleri ve belirli kalite ve verimde süt verebilmelerinde besleme önemli bir rol oynar. 2017 yılında Üretici Destek Sorumluları ekibimizi oluşturarak hayvan beslemesi kaynaklı sorunlarının çözümü için süt üreticilerimize destek olmaya başladık.

Üretici Destek Sorumlularımız, süt üreticilerimizin talebi veya Süt Kalite Geliştirme Ekibimiz'in sahada tespit ettiği beslenme sorunları çerçevesinde harekete geçerler. Ekiblerimiz üretici bazında rasyon çalışmalarını ve besleme programları geliştirilerek üreticilere besleme yönetimi desteği sağlar, süt verimliliği ve besleme kaynaklı hayvan refahını artıracak kalite süreçlerini oluştururlar. Ekibler önerdikleri besleme program ve çözümlerinin sahada uygulamasını izler, üreticilerimize uygulama sırasında teknik destek ve danışmanlık verirler.

Sektörümüzün gelişimine katkıda bulunmak amacıyla süt üreticilerine ve girişimcilere çeşitli eğitim fırsatları sunarız. Bu konudaki ayrıntılı bilgileri Süt Hayvancılığının Gelişimine Katkımız bölümünde bulabilirsiniz.

SÜT ÜRÜNLERİ ÜRETİMİ



Süt ve süt ürünleri üretimi stratejimizi, markamızı "doğal lezzet" olarak ifade ettiğimiz ana vadede sadık kalarak, sütün özünü ve doğallığını koruyan bir anlayışla oluşturduk. Ürünlerimizin içeriğinde doğallığı bozacak hiçbir bileşen ya da katkı maddesi kullanmıyoruz. Üretim süreçlerimizi mümkün olan en sade ve temel süreçlerden oluşturuyor, yüksek hijyenik standartları koruyor ve önelicilik ilkesini titizlikle uygulayarak uzmanlığımıza dayanan doğal ve sağlıklı ürünler tasarlıyoruz ve üretiyoruz.

Ürünlerimizde çeşni katmak amacıyla kullandığımız içeriklerin tamamı doğal kaynaklardan geliyor. Şekerli ürünlerimizde sadece pancar şekeri ve doğal meyvelerin özünden gelen şeker

kullanıyoruz. Ürün içeriklerimizi 5996 Sayılı Gıda Kanunu, Türk Gıda Kodeksi Yatay ve Dikey Düzenlemeleri'ndeki şartlara tamamen uyarak oluşturuyor, mevzuatla belirlenen kriterlerin üzerindeki standartlarda ürün üretiyoruz. Ürün reçetelerimizi ve üretim proseslerimizi mümkün olan en sade şekilde dizayn ederek ürünlerimizin doğallığını oluşturuyor ve koruyoruz.

Tesislerimize gelen ve kalitesini onayladığımız sütleri en hijyenik biçimde, günümüz teknolojilerinin sağladığı donanım ve uzmanlık ile işleyerek 5 kategoride 77 farklı ürünü 217 çeşit gramaj ve ambalajda sunuyoruz. İyilik ve bereketine inandığımız, doğanın bize armağanı olan sütün her bir damlasını değerlendiriyoruz.

GIDA GÜVENLİĞİ VE KALİTESİ

Tüketicilere sunduğumuz süt ve süt ürünlerinin kalitesini garanti edebilmek için, 5996 Sayılı Veteriner Hizmetleri, Bitki Sağlığı Gıda ve Yem Kanunu şartları ile FSSC 22000 Gıda Güvenliği Yönetim Sistemi Şartları'ndan kaynaklanan; kalite, hijyen, hayvan sağlığı ve refahı kuralarına uyumu çığ süt satın aldığımız tüm üreticilerimizden talep ederiz. Bu koşulların karşılanması için Süt Kalite Geliştirme Ekibimiz, süt aldığımız çiftlikleri ve süt toplama merkezlerini düzenli olarak denetler.



her bir tanktan alınan numune, yoğurt mayasıyla mayalanarak içerisinde herhangi bir antibiyotik madde veya kimyasal kalıntı olmadığından emin olmak üzere kontrol edilir. Bu konu en fazla titizlik gösterilmesi gereken husustur; çünkü içerisinde kalıntı olan sütün ne yoğurt, ne ayran, ne de peynir olarak mayalanması mümkün değildir.

Tüm üretim tesislerimizde uyguladığımız Gıda Güvenliği Yönetim Sistemleri sayesinde, tedarik zincirimizin en başından en sonuna kadar, önleyici, sürdürülebilir ve izlenebilir; gıda güvenliği mevzuatına ve uluslararası HACCP Standardı'na uygun; "İyi Üretim, İyi Hijyen, İyi Laboratuvar" prensiplerine uyumlu üretim yapıyoruz.

Ürünlerimizi hazırlarken kendi kontrollerimize ek olarak, Tarım ve Orman Bakanlığı, Sağlık Bakanlığı, Türk Standartları Enstitüsü (TSE) ve müşterilerimiz tarafından yapılan denetimler aracılığıyla raflara güvenilir gıda ulaştırma taahhüdümüzü sunuyoruz.

PAYDAŞ GÖRÜŞÜ Tunay SAĞLIK, TÜKETİCİ

Sevgili Sütaş, ürünlerinizi tüketmeye, tesadüfen lezzetini keşfettiğim tava yoğurtla başladım. Yıllar geçtikçe, ürünlerinizi denedikçe bağlılığım da arttı. Özellikle son yıllarda onu yemeyin, bunu almayın diyen kişileri dinledikçe biraz huzursuz oldum. Markette daha fazla vakit geçiriyor ve ürünlerin üzerindeki yazıları uzun uzun okuyorum. Alacağım ürünlerin içinde koruyucu veya katkı maddelerinin olmasına dikkat ediyor, edindiğim bilgiyi eşim dostumla da paylaşıyorum. 20 yılı aşkın zamandır alışkanlığım olan Sütaş ürünlerini alırken ise markette ek zaman harcamama gerek kalmıyor.

Size lezzetli ve güvendiğim ürünler ürettiğiniz için teşekkür etmek istedim. Ayrıca hanım hatırlattı, sitenizde yemek tarifleri arasında göremedik; dil peynirinizin hoşmerime çok yakıştığını bilmenizi isterim.

SÜRDÜRÜLEBİLİR GELECEK İÇİN SÜRDÜRÜLEBİLİR TARIM



Duygu YILMAZ
Sürdürülebilirlik Komitesi Başkanı

2050 yılında dünya nüfusunun 9 milyarı açacağı, artan bu nüfusu beslemek için gıda üretimimizin 2010 yılına oranla %70 arttırılması gerektiği tahmin ediliyor. Küresel iklim değişikliğine sebep olan sera gazlarının dörtte birinden sorumlu olan ve tatlı su kaynaklarının %70'ini kullanan tarım, iklim değişikliği ve demografik gelişmelerden en fazla etkilenen sektörlerden biri olarak karşımıza çıkıyor.

Sürdürülebilir süt hayvancılığını; gelecek nesillerin sağlıklı ve yeterli beslenmesini garanti altına almanın, toprağın, suyun ve doğal varlıkların sürdürülebilir yönetimini desteklemenin yolu olarak görüyoruz. Bu anlayış içerisinde; hayvanların beslenmesinde kullanılan yemlerin üretiminden toprak, su gibi doğal varlıkların verimli kullanılmasına ve korunmasına, yüksek hayvan refahı standartlarının sağlanmasından kaynaklanan sera gazı emisyonlarının ve atıklarının azaltılmasına, üretimde verim ve karlılığın artırılarak üreticilerin koşullarının iyileştirilmesine kadar tüm konulara odaklanıyoruz.

geçtiğinin bilinciyse, sadece gerekli ise izin verilen bitki koruma ürünlerini kullanıp, hasat zamanını ona göre ayarlamaya dikkat ediyoruz. Kısıtlı su kaynaklarını verimli kullanmak için sulamayı doğru zamanda yapmaya ve damlama su sistemleri kullanmaya özen gösteriyor, tarımsal faaliyetlerden kaynaklanan sera gazı emisyonlarını azaltmak için makine ve ekipmanların enerji etkin çalışmasını yönelik tedbirler alıyoruz.

2050 yılının tarımı; kısıtlı ve %75'i bozunmuş arazi üzerinde, azalan su ve enerji kaynaklarıyla ve iklim değişikliğinin yaratacağı olumsuzlukların etkisinde kalacak. Üretimi belirten seviyelere çıkarmak, tarım ve gıda sistemlerinde önemli değişiklikler yapmadan mümkün görünmüyor. Yani sürdürülebilir tarım ve gıdaya geçiş şart.

Sürdürülebilir bitkisel üretimi; yem bitkileri ve hammaddeleri üretimi, çevreye ve doğal varlıklara zarar vermeden devam ettirmenin temeli olarak görüyoruz. Bunun için öncelikle bitkilerin yetiştiği toprağın sağlıklı olmasına, toprak yapısını iyileştirmek için organik ve organomineral gübre kullanmaya ve tarımsal uygulamaları toprağa zarar vermeden ve erozyona neden olmayacak biçimde yapmaya özen gösteriyoruz. Bitkisel ürünlerin üzerinde veya içinde kalan bitki koruma ürünlerinin, hayvana ve süte

Sürdürülebilir tarım uygulamalarının kendi içinde ve çevre boyutu ile sınırlandırılmaması gerektiğini inanıyoruz. Bu bağlamda, kendi çiftliklerimizde edindiğimiz deneyim ve bilgileri, birlikte çalıştığımız çiftçilerle paylaşmayı, böylece onların çevresel, sosyal ve ekonomik sürdürülebilirliklerine katkı sağlamayı iş süreçlerimizin parçası haline getirdik.

Sütaş olarak, üretimde en önemli hammaddemiz süt... Süt için hayvanlara, hayvanların beslenmesi için de yem bitkileri ve yem maddelerinin üretimine ihtiyacımız bulunuyor. Dolayısıyla sürdürülebilirlik faaliyetlerimizin temeli, hayvansal ve bitkisel üretimdeki sürdürülebilirliğe bağlı. Bu nedenle sürdürülebilirliği iş yapış biçimimizin merkezine yerleştirdik.

Kullandığımız tüm varlıkları doğanın bize emaneti olarak gördüğümüz için, değer zincirinin her aşamasında olduğu gibi sürdürülebilir hayvancılık ve sürdürülebilir tarım uygulamalarında da hedeflerimizi gerçekleştirmek için yoğun bir biçimde çalışıyoruz; çalışmalarımızı hız kesmeden sürdüreceğiz.

DAĞITIM ve SATIŞ AĞI

2017 yılında ürünlerimizi, 29 bölge müdürlüğümüz ve 90 bayimiz aracılığıyla, 3.945 kişilik satış ekibimiz ile Türkiye'nin dört bir yanındaki 150.481 satış noktasına ulaştırırdık. Dağıtım ve satış operasyonlarımızı toplam 1.750 araç ile yürüttük.

150 binin üzerindeki satış noktasına düzenli erişimi göz önünde bulundurduğumuzda lojistik, operasyonlarımızın en yoğun ayağını oluşturur. Bu ağımlıy daha verimli hale getirerek çevresel etkimizi azaltmayı sorumluluklarımızdan biri olarak görüyoruz.



DİJİTALLEŞEN ÇİFTLİKLERİMİZ

Çiftliklerimizde verimliliği etkileyen birçok performans göstergesini takip ederiz. Hayvanlarımıza ilişkin verileri kayıt altına alabilmek için dijital teknoloji çözümlerini günlük yaşamımızın bir parçası haline getirdik. Tüm ineklerimize doğumlarından hemen sonra elektronik küpe ve ergenlik çağına geldiklerinde ineklerimizin gün boyu kattıkları mesafe, yatıp kalktıkları süreleri, yem tüketim süreleri gibi verileri toplamak amacıyla transponder veya pedometre takarız.

Transponder ve pedometreler vasıtasıyla toplanan veriler otomatik olarak veri tabanına aktarılır. Sağım sistemine Nesnelere İnterneti Sistemi ile çiftliklerimizdeki doğallığı teknoloji ile güvence altına alıyoruz.

takılan süt ölçerler aracılığıyla hayvanların her sağımda verdikleri süt miktarı ve sütün iletkenliği ölçülür. Ayrıca vücut kondisyon skorundaki değişimi izlemek amacıyla sağım alanının çıkışına konulan kantarda her sağımdan sonra hayvanlar tartılır ve bu veriler düzenli olarak takip edilir.

Sürümüzü sistemde toplanan verilerden elde ettiğimiz rapor doğrultusunda yönetiriz. Bu sistem hastalıklı olma ihtimali olan hayvanlarla ilgili ikazda bulunarak, hastalıkların erken teşhis ve tedavisi için

imkan tanır. Ayrıca kilo kaybı yaşayan hayvanların belirlenmesine olanak tanıyan bu sistem sayesinde, hayvanların özel olarak beslenmesini ve gelişmesini sağlarız.



MALZEME VE HİZMET TEDARİKÇİLERİNİN YÖNETİMİ

Tedarikçilerimizi sistematik ve adil biçimde seçeriz. Başta 5996 Sayılı Gıda Kanunu olmak üzere, İş Kanunu, İş Güvenliği Kanunu, Çevre Kanunu ve faaliyet alanı ile ilgili diğer tüm mevzuata ve Sütaş Kalite Yönetim Sistemi kriterleri ile sürdürülebilirlik kriterlerine uygun faaliyet göstermeleri, kaliteli ve zamanında mal ve hizmet sağlamaları temel beklentilerimizdir.

Tedarikçilerimizle güvene ve işbirliğine dayalı, uzun vadeli ilişkiler kurarız. Gizliliğin önemine inanır, aldığımız bilgileri, yetkin olmayan kişilere veya diğer şirketlere ifşa etmeyiz.

Tedarikçilerimizin ISO 14001 Çevre Yönetim Sistemi Belgesi almasını teşvik eder, aynı ticari koşullarda bu belgeye sahip olan tedarikçileri tercih ederiz.

Tedarikçilerimizi gıda güvenliği açısından risk grubuna göre ayrı ayrı değerlendiririz. Satın alma sürecimiz kapsamında Kalite Denetim Planı çerçevesinde tedarikçi denetimlerimizi gerçekleştiririz.

2017 yılından itibaren Tedarikçi Denetim Planımızı, AIB International tarafından yayınlanmış olan gıda güvenliği konusunda üst seviye bir kılavuz olarak kabul gören Ön Gereklilik ve Gıda Güvenliği Programları'nın Birleştirilmiş Denetim Standartları'na uygun olarak gerçekleştirmeye başladık.

2018 yılı denetim planımızı oluştururken, tedarikçilerimizin düzeltici, iyileştirici faaliyet planlarını baz alarak, satın alma cirosu içindeki payı düşük de olsa değerlendirme puanı düşük olan ve işbirliği yaparak puanlarını yükseltebilecek tedarikçilere odaklanmayı hedefliyoruz.

Tedarikçilerimizin:			
%87'si Uluslararası Kalite Yönetim Sistemlerinden birini uyguluyor.	%51'i GFSI'nin kabul ettiği üç Gıda Güvenliği Yönetim Sistemi'nden* birini uyguluyor.	%38'i İş Sağlığı ve Güvenliği Yönetim Sistemi uyguluyor.	%41'i Çevre Yönetim Sistemi uyguluyor.
*Bu sistemler şunlardır: FSSC 22000 (Food Safety System Certification www.fssc22000.com), BRC (British Retail Consortium www.brc.org.uk) ve IFS (International Featured Standards www.ifs-certification.com)			
Yıl Bazında Gıda ile Temas Eden Malzeme Tedarikçilerinin Denetimleri	2016	2017	
Toplam Tedarikçi Sayısı	111	125	
Satınalma Cirosunun %80'ini Oluşturan Tedarikçilerin Denetim Oranı	%100	%100	

SÜTÜN İYİLİKLERİ SİZİNLE OLSUN



2050 yılında 9,7 milyara yükseleceği tahmin edilen dünya nüfusunun gıda ihtiyacı günümüze kıyasla %50 oranında artacak. Halihazırda dünya çapında 790 milyon insan ihtiyacı olan gıdaya ulaşamıyor ve yetersiz besleniyor.

Artan gıda ihtiyacı ve yetersiz beslenme ile mücadelede süt ve süt ürünlerinin rolü çok büyüktür.

Birleşmiş Milletler Tarım ve Gıda Örgütü (FAO), "sürdürülebilir beslenme"yi, gelecek kuşaklar için gıda güvenliğine ve sağlıklı yaşama katkıda bulunan, çevreye etkisi düşük beslenme olarak tanımlar. "Sürdürülebilir beslenme" biyoçeşitliliğe ve ekosisteme zararsız, ekonomik olarak uygun, erişilebilir, yeterli ve sağlıklıdır. FAO bu kapsamda sütü yüksek besin değeri ve insan beslenmesindeki rolü nedeniyle "özel" bir gıda olarak sınıflandırır.

İnsanın ilk gıdası olan süt beslenmemiz için ihtiyaç duyduğumuz temel besin öğeleri olan protein, karbonhidrat ve çeşitli vitaminler içeren doğal, dengeli ve hesaplı bir besin kaynağıdır. Süt ürünleri kalsiyum, potasyum, fosfor, protein ve A, B12, riboflavin ve niasin açısından kaynak niteliğindedir.

Ancak hiçbir gıda tek başına insan vücudu için gerekli besinlerin tamamını karşılayamaz. Sağlıklı beslenmede denge ve çeşitlilik esastır. Dengeli beslenerek günlük kalori ihtiyaçlarının %10'unu süt ürünleri ile karşılayan kişiler; günlük kalsiyum ihtiyaçlarının yaklaşık

%50'sini, fosforun %30'unu, A vitamininin %30'unu, B12 ve riboflavinin %25'ini, proteinin %20'sini, potasyumun ve çinkonun %15'ini ve magnezyumun %10'unu karşılayabilirler.

Yeterli miktarda süt veya süt ürünü içeren diyetler, tüketicilerin günlük protein ihtiyacının %25-33'ünü karşılamada etkilidir (200-250 ml süt). (FAO)

Sütaş olarak bu besin kaynağını, doğallığı ve hijyeninden ödün vermeksizin ambalajlı süt ürünlerine dönüştürüp tüketicilerimizin sofralarına sunarak, sütün doğasında olan iyilik ve bereketi hedefliyoruz.

Farklı beslenme ihtiyacı, sağlık sorunu ve diyet alışkanlıkları olan tüketicilerimize yönelik yeni ürünler geliştireyoruz.

Mevcut ürünlerimizin light, az yağlı, yarım yağlı, az tuzlu vb. versiyonlarını da rafaya çıkarıyoruz. 2000 yılında ilk light beyaz peyniri tüketicilere sunarak hayata geçirdiğimiz bu uygulamayı farklı ürün gruplarına uygulamaya devam ediyoruz. Özel beslenme ihtiyaçları olan tüketicilerimiz için de toplam ürün portföyümüzün %75'ini

sodyumu ve/veya yağı azaltılmış, enerjisi düşürülmüş, light alternatiflerle beraber sunuyoruz.

Örneğin farklı ürün ihtiyacı olan bebek ve çocuklara yönelik olarak; 1 yaş üzerindeki küçük çocukların dengeli beslenmesi ve sağlıklı büyümesi için özel olarak geliştirilmiş çocuk devam sütü, anne sütü/devam mamasından sonra bebeklerin katı mamaya geçişini kolaylaştıran yüksek besleyici özellikte bir ek besin olan Baby mix ile çocukların sağlıklı büyümeleri için gerekli olan besin öğelerinin vücut tarafından kullanılmasını sağlamak üzere geliştirilmiş Büyümix'i tüketicilerimize sunuyoruz.

Yovita ve laktosuz süt de sindirim sistemi sorunları veya laktöz intoleransı olan tüketicilerimize yönelik olarak geliştirdiğimiz ürünlerimiz arasında yer alıyor.

Tüketicilerimizin farklı ihtiyaçları çerçevesinde sütte doğal olarak bulunan bazı besinlerin değerlerini artırıyoruz. Bu kategoride yer alan ürünlerimiz; Vitamin D, kalsiyum ve protein açısından zenginleştirilen Büyümix ile mevzuatta öngörülenden %25-28 daha fazla protein oranına sahip sade yoğurt ile %36 daha yüksek protein oranına sahip süzme yoğurttur. Bunlar, toplam ürün portföyünün %25,3'ünü oluşturur.

Ürünlerimizin şeker ve tuz oranlarını düşürerek sağlıklı beslenmeye destek veriyoruz.

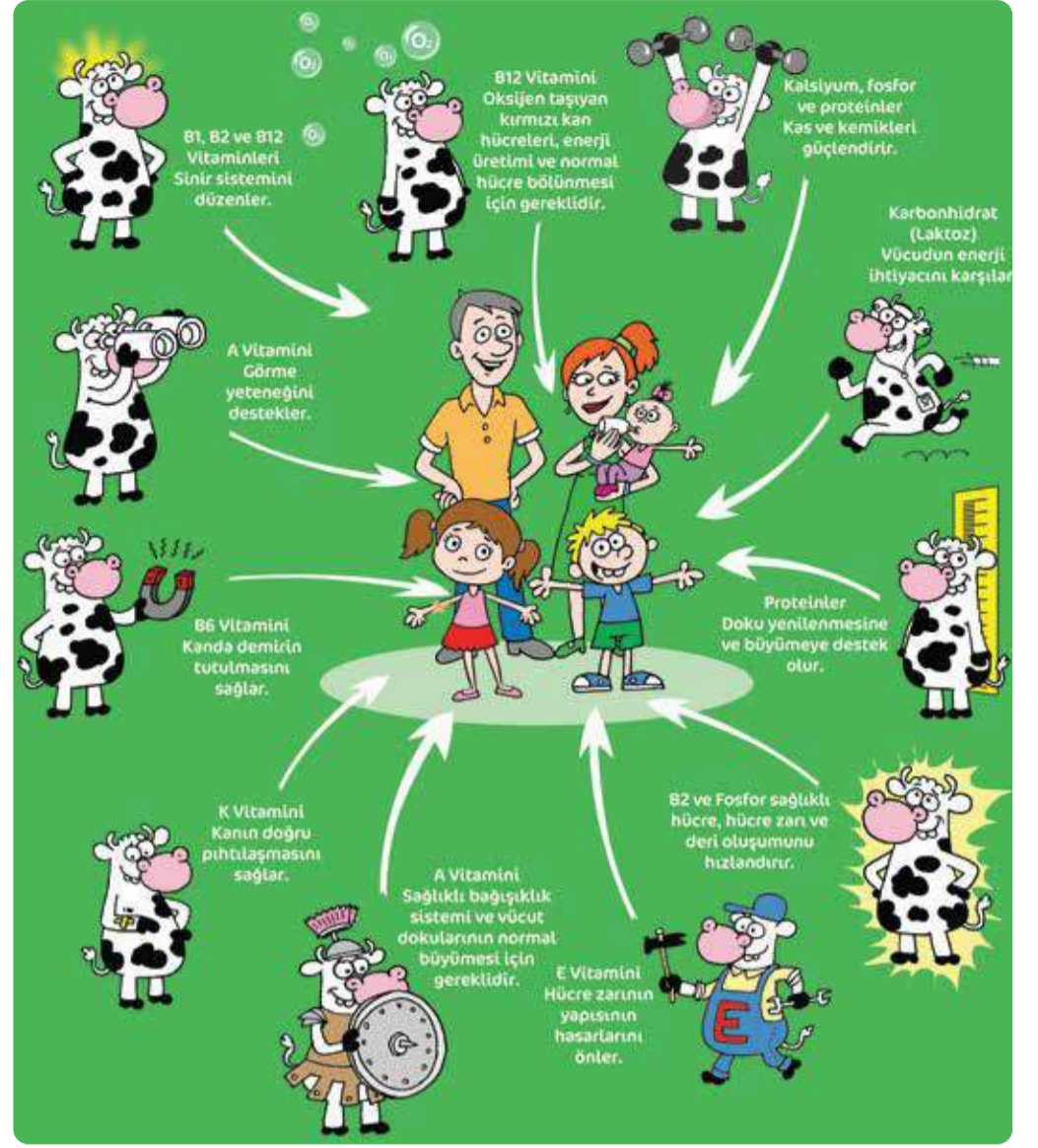
Sağlıklı beslenme ve fiziksel aktivitenin yanı sıra, çağımız toplumunun sağlığı üzerinde en önemli tehdit unsuru olan bulaşıcı olmayan hastalıklardan (diyabet, obezite, kalp hastalıkları, vb.) korunma da önemlidir. Dünya Sağlık Örgütü şekerin alınan kalorinin en fazla %10'unu oluşturması, günlük tuz alımının ise 5 gramın altında olmasını tavsiye etmektedir.

Sağlık Bakanlığının yürüttüğü Türkiye Sağlıklı Beslenme ve Hareketli Hayat Programı ve Türkiye Aşırı Tuz Tüketiminin Azaltılması Programı çerçevesinde 2015 yılında 23 çeşit peynirimizin tuz oranını düşürerek, mevzuatta belirtilen oranların altına çektik.

Bu çalışmalarımız sayesinde, 2015 yılına göre 2017'de tuz içeren ürünlerimizde, ürün başına kullanılan tuz miktarını %27 oranında düşürdük.

Okul Sağlığı Bilim Kurulu kararına uyumlu biçimde Milli Eğitim Bakanlığı tarafından 2016 yılında yayımlanan okul kantinlerinde satılabilecek gıdalara yönelik genelge çerçevesinde, ilave şeker içeren ürünlerimizin reçetelerini gözden geçirdik. Kanunen zorunlu olmasa da, 2017 yılından itibaren piyasaya sunduğumuz tüm meyveli ve çikolatalı sütler ile meyveli yoğurtlarda bu oranları esas aldık.

Bütün bu çalışmalarla, 2015 yılına göre 2017 yılında ürün başına kullanılan şeker miktarını %13,1 oranında düşürdük.



Beyaz Peyniri Yeniden Tarif Eden Markamız Süzme®



Sütaş, kaliteli besin öğeleri içeren ve pürüzsüz dokusu ile sofraların vazgeçilmezi olan Süzme Peyniri kategorisini 2009 yılında icat etti. Tüm yaş kategorilerine hitap eden yumuşak lezzeti ve ağızda eriyen kıvamı ile her öğünde istihla tüketilen Süzme lezzetleri kısa süre içerisinde Türkiye'nin en çok tercih edilen peynirleri oldu. Hem sürülebilir, hem dilimlenebilir eşsiz yapısı ile peynir kategorisini yeniden tanımladı.

Sütaş'ın tescilli markası olan Süzme'nin üretiminde, ultrafiltrasyon tekniği kullanılmaktadır. Bu özel üretim tekniği ile peynir altı suyu proteinleri olarak adlandırılan ve sütteki toplam proteinin yaklaşık %20'sini oluşturan serum proteinleri sütün içinde kalmaktadır. Bu proteinler sağlıklı bir bağışıklık sistemi için gereklidir. Ağır egzersizle zarar gören kasların onarımına ve yeni vücut dokularının oluşumuna

yardımcı olurlar. Diğer taze beyaz peynirlere göre %25 daha fazla serum proteini içeren Süzme'de üretim tekniğinin sağladığı avantajla tuz oranını da en uygun oranda sabit tutmak mümkündür. Süzme üretiminde, taze beyaz peynirlere oranla %70 daha az enerji ve işçilik maliyeti, %80 daha az yağ ve protein kaybı olmaktadır. Kısacası Süzme; üretim teknolojisiyle çevreye, besin değeriyle sağlığa dost bir üründür.

MÜŞTERİ VE TÜKETİCİNİN DOĞRU BİLGİLENDİRMESİ VE ETİK PAZARLAMA

Tüketicilerin sağlıklı tercihler yapmalarına yardımcı olmak için üzerimize düşeni yaparız. Mevzuatta belirlenen, sağlıklı beslenme ve gıda güvenliği açısından önem arz eden, gıdanın niteliğine ve üretimine ilişkin bilgileri, etiketlerimizde tüketicilerimiz ile paylaşıyoruz.

Ambalajlarımızın üzerinde yer alan etiket bilgileri sadece mevzuatın öngördüğü zorunlu bilgilendirmelerden oluşmaz. Beslenme etiketlemesi zorunlu olmayan ürünlerimizde de besin öğelerini beyan ederek tüketicilerimizin ve müşterilerimizin ürün hakkında daha fazla ve daha açık bilgilendirilmesini sağlarız.

Süt ve süt ürünleri kalsiyum açısından doğal olarak zengin kaynak niteliğinde bir besin

grubudur. Bu nedenle 100 g, 100 ml, bir porsiyon veya bir paketin tüketilmesi sonucu, günlük kalsiyum ihtiyacının ne kadarının karşılanacağına ilişkin bilgilere ürünlerimizin ambalajlarında yer veriyoruz. Böylece müşterilerimizin raf ömrü kısa ürünlerin tazeliği ve dayanıklılığı konusunda daha fazla bilgi sahibi olmasını sağlıyoruz. 2017 yılında toplam ürün profilinin %57'sinde tüketicilerimizle son tüketim tarihi yani sıra üretim tarihi bilgisini de paylaştık.

Tüketici hattı
En önemli denetçilerimiz, her gün açtıkları 4 milyon Sütaş ürünü ile tüketicilerimizdir. Tüketici ve müşteri geri bildirimlerinin yönetiminden Sütaş Danışma Hattı sorumludur. Danışma Hattı, aldığı tüm geri bildirimleri "paydaş memnuniyeti" yaratacak şekilde etkin olarak ve en geç 24 saat içinde değerlendirir, cevaplar ve geri bildirimlerden kaynaklanan iyileştirmeleri yönetir; gerçekleştirilen sistematik faaliyetlerin dokümantasyonunu sağlar. Geri bildirimler e-posta, 444 4 SÜT (788) hattı, santral telefonları, Sütaş web sitesi (Web sitemizde bulunan öneriler/uyarılar bölümü), faks, posta ve/veya internet siteleri (www.sikayetvar.com, facebook, twitter, instagram vb.) yoluyla gelebilmektedir.

İNOVASYON

Anadolu topraklarının binlerce yıllık geçmişinden gelen süt kültürünü sahiplenerek, işimizin ustası olmaya, bilim ve teknolojinin rehberliğinde uzmanlığımızı sürekli geliştirmeye çalışıyoruz. Böylece, doğal lezzetleri geleceğe taşımayı, bizden sonraki nesillerin de bizim gibi, doğal lezzetler ile büyümelerini sağlamayı, sorumluluğumuz olarak kabul ediyoruz.

Sütaş olarak hedefimiz müşterilerimize en kaliteli, yenilikçi ve en rekabetçi ürünleri sunarak alanında lider ve öncü olmak. Bu amaçla teknoloji geliştirmeye, Endüstri 4.0 ve dijital dönüşüm uygulamalarına önem veriyoruz. Tesislerimizde kullandığımız birçok yazılım, makine ve üretim ekipmanı, kendi mühendislerimiz tarafından tasarlanıyor ve Türkiye'de üretiliyor.

2016 yılında Sanayi ve Teknoloji Bakanlığı tarafından onaylanan Türkiye'nin süt ve süt ürünleri sektöründeki ilk Ar-Ge merkezini kurduk.

42 kişilik kadrosu ile merkezimiz, sadece yeni ürün ve süreçleri geliştirmekle kalmayıp, aynı zamanda yeni üretim tekniklerinin bulunması ve mevcut üretim tekniklerinin geliştirilmesi, işletmede verimliliğin artırılması çalışmalarını da yürütür. Ar-Ge Merkezi olarak, 2016 yılında 7 faydalı model ve 10 patent,

Ar-Ge merkezimizde 2017 yılında 59 proje tamamlandı, 55 proje devam ediyor.

2017 yılında 13 faydalı model, 8 patent ve 1 tasarımlı tescilli aldık.

Ürün geliştirme çalışmaları kadar, üretim hattında robot tasarımı, otomasyon sistemleri, organomineral gübre üretimi gibi araştırma, geliştirme ve uygulama projeleri de Merkezin çalışmalarında önemli yer tutar. Merkezimizde 2017 yılında 59 proje tamamlanmış, 55 proje devam etmektedir.

Ürün geliştirme sürecimiz tüketicilerimizin bugünkü beslenme ve sağlık ihtiyaçları ile beklentilerini karşılamayı hedefler. Dünyadaki tüketici trendlerini takip eder, müşteri ve tüketicilerimizin ürün ve hizmetlerimizle ilgili danışma hattımıza ilettiği geri bildirimleri kullanmaya önem veriyoruz.

Üretim süreç, teknik ve teknolojilere ilişkin geliştirme ve verimlilik çalışmalarında, Grubumuzun tüm çalışanlarının fikir ve deneyimlerine başvurarak kurum içi inovasyonu temin ederiz.

Yalın Yönetim uygulamaları ve Sütaş Öneri Sistemi ile tüm çalışanlarımızın çalışma ortamı ve iş süreçleri hakkındaki öneri ve fikirlerini paylaşmalarına olanak sağlarız. Kurum içi inovasyonu teşvik eder, iş süreçlerini iyileştirir, katılımcı bir yönetim süreci oluştururuz.

İLKLERİMİZ

1977	Ambalajlı ayran
	Ambalajlı sarımsaklı yoğurt
2000	Light beyaz peynir
	Ambalajlı kaymaklı yoğurt
2001	Ambalajlı cacık: Kolay Cacık
	Light kaşar peyniri
2003	Tüpte çocuk yoğurdu: Hüptrik
	Light ayran
2005	Light meyveli yoğurt
2006	Bebek yoğurdu: Baby mix
	Süzme peynir
2009	Ambalajlı haydari
2015	Keçi süzme peynir
	Cam kavanozda biberli krem peynir
2016	Pratik küp dilimleri: Süzme Küp Küp
2017	Krem peynir simit buluşması: Krem simit

2017 Yılında Aldığımız Geri Bildirimler

23.519 GERİ BİLDİRİM ALINDI.

1,41 PPM

Ürün şikayetlerinin toplam satışa oranı

%97

Ürün şikayetlerine yönelik Danışma Hattına gelen geri bildirimlerin %97'sine 24 saat içinde geri döndük.

0,73 PPM

Hizmet şikayetlerinin toplam satışa oranı

%99

Hizmet şikayetlerine yönelik Danışma Hattına gelen geri bildirimlerin %99'una 24 saat içinde geri döndük.



DAHA VERİMLİ ÇALIŞARAK SÜTÜN BEREKETİNİ ÇOĞALTIP, GELİŞTİRECEĞİZ.



SÜT ÜRETİCİLERİMİZİN DAHA VERİMLİ ÇALIŞMASINI SAĞLAYACAĞIZ.



İSTİHDAM VERİMLİLİĞİMİZİ ARTIRACAĞIZ.



AKTİF DEVİR HIZIMIZI ARTIRACAĞIZ.



İŞLETMELERİMİZİN KAPASİTE KULLANIMINI ARTIRACAĞIZ.



DAĞITIM VERİMLİLİĞİMİZİ ARTIRACAĞIZ.

EKONOMİYE VE TOPLUMA KATKIMIZ

Ortak değer yaratmak anlayışımızla, ülkemizin dört bir tarafında yaptığımız yatırımlar ve değer zincirimizin içindeki paydaşlarımız ile ekonomik ve toplumsal refahı geliştirmek için çalışıyoruz.

Beslenmemiz için ihtiyaç duyduğumuz temel besin öğelerinin kaynağı olan süt, yüksek ekonomik değer yaratan bir gıdadır. Süt hayvancılığı da tarım sektöründe aylık düzenli gelir getiren bir kaynak ve kolay nakde çevrilebilir olması sayesinde de yüksek finansal esnekliği olan bir yatırımdır. Bu yatırım süt üretiminin yanı sıra reel servet artışı ve sermaye birikimi yaratarak, tarım kesiminde göçün önüne geçmede ve yerel ekonomiyi güçlendirmede önemli bir rol oynar.

“Çiftlikten Sofralara” entegre iş modelimizde, yem, süt ve enerji tesislerimizde çalışanların yanı sıra, yem bitkisi ve hammaddelerini üretenler, süt üreticileri, malzeme tedarikçileri, hammadde ve ürünlerimizi taşıyan ve dağıtanlar gibi toplumun çeşitli kesimlerinden yüz binlerce kişiyle birlikte değer yaratır, gelir ve istihdam sağlarlar.

Ürünlerimizi, 29 bölge müdürlüğümüz ve 90 bayimiz aracılığıyla, 3.945 kişilik (1.437 doğrudan istihdam, 819 distribütör, 1.689 monodistribütör) satış ekibimiz ile Türkiye'nin dört bir yanındaki 150.481 satış noktasına ulaştırırız.

İhtiyaçlarımızı yerel tedarikçilerden karşılamayı amaçlayarak yerel ekonomiye katkı sağlarız. 2017 yılı satın almamızın %98,5'ini yerel tedarikçilerden yaptık. Böylece tüm tedarikçilerimize yaptığımız 2,6 milyar TL'nin üzerindeki ödemenin büyük bölümünün yerelde kalmasını sağladık.

En önemli tedarikçilerimizden olan, on binlerce süt üreticisine düzenli gelir sağlayarak, onların sosyal güvenlik sistemine dahil olmalarına katkıda bulunuyoruz. Ayrıca sistemli eğitim ve bilgilendirmelerle üreticilerimizin gelişmelerini, ürettikleri süt miktarı ve kalitesiyle elde ettikleri geliri artırmalarını destekliyoruz.

EKONOMİK PERFORMANSIMIZ

Toplumsal refaha en büyük katkımızın, yatırımlarımızı ve üretimimizi artırarak oluşturacağımız ekonomik değer olduğunun bilincindeyiz.

Yıldan yıla artan yatırımlarımız, gelirlerimiz ve karlılığımızla orantılı olarak, paydaşlarımıza sağladığımız katkı da gittikçe artıyor. “Çiftlikten Sofralara” entegre iş modelimizle doğrudan istihdamın yanı sıra binlerce üretici, dağıtıcı ve nakliyeciyeye dolaylı istihdam ve kazanç sağlıyoruz.

2016 yılında 2.102 milyon TL olan toplam net ciroumuz, 2017'de %27'lik bir artışla 2.664 milyon TL'ye ulaştı. Yine aynı yıl 95 milyon TL olan net dönem karımız, 2017 yılında %26'lık bir artış göstererek 120 milyon TL olarak gerçekleşti.

2005 yılından beri ilk 100'de yer aldığımız, İstanbul Sanayi Odası'nın (İSO) Türkiye'nin 500 Büyük Sanayi Kuruluşu listesinde 51. sıradaki yerimizi koruduk. İşletme verimliliğinde önemli bir göstere olduğuna inandığımız aktif devir hızımızı 2017 yılında %2,06 arttırdık.

Kurulduğumuz günden bu yana toplam 780 milyon USD yatırım gerçekleştirdik. 2016 yılında 86,7 milyon USD, 2017 yılında da 32,5 milyon USD'lik yatırım yaptık. Gerek çevreye olan duyarlılığımızın, gerekse verimlilik çalışmalarımızın bir parçası olarak, Ar-Ge çalışmalarımız için 2017 yılında 10 milyon TL harcama yaptık.



Bu veriler 2017 yıl sonu rakamlarını içerir.



2012 yılında hazırlanan “Sütaş Aksaray Entegre Tesisleri'nin Ekonomik Etki Analizi” raporu, buradaki yatırımlarımızın 2011 yılında bölgede kişi başı geliri 1.400 TL artırdığını, 2015-2020 yılları arasında Aksaray GSYH'sine katkısının da %20 olacağını ortaya koymuştur.



KARACABEY ENTEGRE TESİSLERİ



AKSARAY ENTEGRE TESİSLERİ



TİRE ENTEGRE TESİSLERİ

TİRE ENTEGRE TESİSLERİMİZ HİZMETE BAŞLADI

En güncel ve çevre dostu teknolojilerle kurduğumuz Tire Entegre Tesislerimizde yüksek enerji verimliliğinin yanı sıra doğal kaynakların verimli kullanımı da hedeflenmiştir.

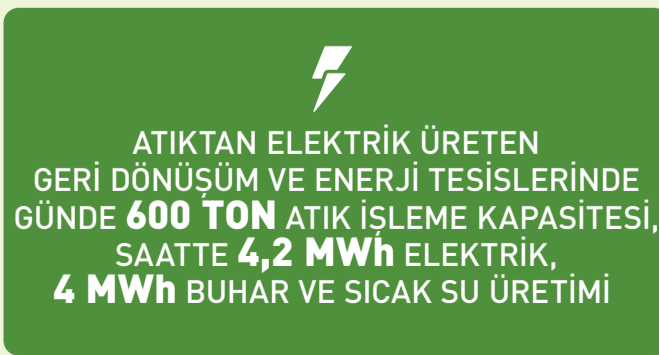
Sütaş Grubu olarak yatırımlarla büyümemiz önceliklerimiz arasında yer alır. Süttten kazandığımızı yine süte yatırıma stratejimiz doğrultusunda 2016 yılı sonu itibarıyla Tire Entegre Tesislerimizi faaliyete geçirdik.

İzmir Tire'de 80 milyon dolar yatırımla kurulan Sütaş Tire Entegre Tesislerimizde, süt ve süt ürünleri fabrikası, yem fabrikası, geri kazanım ve enerji üretim tesisi ile organik ve organomineral gübre tesisi yer alıyor.

Sadece üretim faaliyetlerimizle değil, bölgede yarattığımız istihdam ile de Tire bölgesinin sosyo-ekonomik dönüşümüne katkıda bulunuyoruz. 8.000 süt üreticisi aileye yılda 420 milyon TL düzenli gelir sağlıyoruz. Günde 1.000 ton süt almamız, yılda 100.000 dekada 125 milyon TL değerinde bitkisel üretimi gerekli kılıyor. Süt toplama, mamul sevkiyatı, yem hammadde temini ve dağıtımı için toplam 150 araçlık bir filo kullanıyoruz.

En güncel ve çevre dostu teknolojilerle kurduğumuz Tire Entegre Tesislerimizde yüksek verimli ısıtma ve soğutma sistemleri, yüksek verimli elektrik motorları ve LED aydınlatma sistemleri kullanılmış olup bu sayede yüksek enerji verimliliğinin yanı sıra, doğal varlıkları verimli kullanımı da hedeflenmiştir.

Süt fabrikamızın buhar ihtiyacının %70'i, elektrik ihtiyacının ise %117'si yenilenebilir enerji ile üretilmektedir. Üretim ekipmanlarımız, kendi mühendislerimiz ve yerli iş ortaklarımız tarafından geliştirilmiştir.





KULLANDIĞIMIZ DOĞAL KAYNAKLARI ALDIĞIMIZ NİTELİKTE GERİ VERECEĞİZ.

10 MİLYON AĞAÇ

ENERJİMİZİN %100'ÜNÜ GÜBRE VE ATIKLARIMIZDAN ÜRETEREK SAĞLADIĞIMIZ SERA GAZI AZALTIMI İLE HAVAYI TEMİZLEYECEĞİZ. 2017 YILINDA %66 ENERJİ İHTİYACI KARŞILAMA ORANI, 6 MİLYON AĞAÇ EŞDEĞERİ AZALTIM.

%40↑

ENERJİ VERİMLİLİĞİMİZİ ARTIRACAĞIZ.

%100

KATI ATIKLARIMIZIN %100'ÜNÜ GERİ DÖNÜŞTÜRECEĞİZ.

%20↓

AMBALAJLARIMIZDA KULLANILAN MALZEMELERİ AZALTACAĞIZ.

100

6 BİN TON ORGANOMİNERAL GÜBRE BİN DEKAR SÜRDÜRÜLEBİLİR TOPRAK
ENERJİ TESİSLERİMİZİN ÇIKTILARINDAN ÜRETİLEN GÜBRE İLE ÜLKEMİZİN TOPRAKLARINI DAHA VERİMLİ HALE GETİRECEĞİZ.

%40↑

LOJİSTİK VERİMLİLİĞİMİZİ ARTIRACAĞIZ.

%25↓

İŞLEDİĞİMİZ HER LİTRE SÜT İÇİN KULLANDIĞIMIZ SUYU %25 AZALTACAĞIZ.

ÇEVRE STRATEJİMİZ

Toprak, su, hava gibi doğal varlıkların doğanın emanetleri olarak görülüyor; işimizi "doğadan aldığımızı doğaya geri verme" ilkesiyle sürdürüyoruz. enerji ve çevre politikamızı bu anlayışla oluşturuyoruz.

Süt ve süt ürünleri sektörü hayvansal atıkların ortaya çıkardığı sera gazları sebebiyle iklim değişikliğine etkisi oldukça fazla olan bir sektördür. Ayrıca, hayvan yemi üretiminde ihtiyaç duyulan yüksek miktarda su nedeniyle, su kaynaklarının korunması ve tarım arazilerinin kaybının önlenmesi de süt sektörünü çok yakından ilgilendirmektedir.

Enerji ve çevre politikamız çerçevesinde, iklim değişikliği ile mücadele için yenilenebilir, alternatif enerji kaynaklarını kullanmayı ve kendi atıklarımızdan ısı ve elektrik ihtiyacımızı karşılamayı önceliğimiz olarak belirledik. Atıkları azaltmak ve geri dönüştürmek, tüm yeni ürünleri ve operasyonel süreçleri, çevresel etkisi en az olacak şekilde geliştirmek ve bu yönde tedarikçilerimiz ile çalışanlarımızın farkındalıklarını artırmak, politikamızın diğer önemli unsurları arasında bulunuyor. Çevresel etkilerimizi yönetmek için süt fabrikalarımızda ISO 14001 Çevre Yönetim Sistemi ve ISO 50001 Enerji Yönetim Sistemleri başarıyla

çalıştırılmaktadır. Çevresel performansımızı yönetim sistemleri ile takip ederek sürekli geliştirmeye odaklanıyoruz.

İklim değişikliği ile mücadelenin en önemli performans kriteri enerji tüketimini ve karbon salımını azaltmaktır. Biz de bu iki kriteri baz alarak performansımızı ölçüyoruz ve 2020 yılına kadar ISO 14064 Sertifikasyonu'nu almayı hedefliyoruz.

Çevre stratejimiz ve yaklaşımımızın çalışanlar tarafından benimsenmesi için, çevre ve doğal kaynakların korunması, atık yönetimi, enerji yönetimi ve enerji verimliliği gibi konu başlıkları altında eğitimler düzenleriz.

2017 yılında toplam 619 saatlik eğitim verdik.

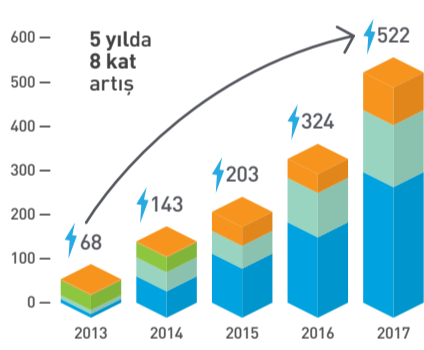
Tüm süt üreticilerinin, çiftliklerdeki faaliyetlerin çevresel etkilerini, bu etkilerin nasıl azaltılabileceğini, çiftliklerde oluşan atıkların hangi şartlar altında gübre olarak kullanılabilirliğini bilmelerini ve bunları uygulamalarını önemsiyoruz. Bu amaçla süt hayvancılığı eğitim merkezlerimizdeki eğitim programlarında çevre uzmanlarımız tarafından "Çevre ve Gübre Yönetimi Eğitimi" veriliyor.

Aksaray ve Karacabey'de bulunan eğitim merkezlerimizde 2017 yılında toplam 1.061 kişi Çevre ve Gübre Yönetimi Eğitimi aldı.

ENERJİ VE İKLİM DEĞİŞİKLİĞİ YÖNETİMİ

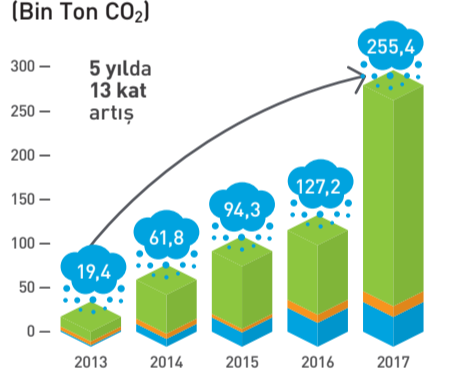
Bize emanet edilen doğal kaynakları en verimli şekilde kullanma misyonumuz ve dögüsel ekonomiye dayalı iş anlayışımız çerçevesinde, yenilenebilir kaynaklara dayalı enerji üretimi ile küresel iklim değişikliğiyle mücadele ediyoruz.

Toplam Yenilenebilir Enerji Üretimi (Bin GJ)



● Atıksu Arıtma Tesisi (Biyogaz)
● Biyogaz Kojenereasyon Tesisi (Sıcak Su)
● Biyogaz Kojenereasyon Tesisi (Buhar Üretimi)
● Biyogaz Kojenereasyon Tesisi (Elektrik Üretimi)

Yenilenebilir Enerji ile Sera Gazı Azaltımı (Bin Ton CO₂)



● Karbon Yakalama ● Fosil Yakıt İkamesi ● Elektrik Üretimi
Elektrik üretimi: Yenilenebilir enerji üretimi ile elde edilen elektrik
Fosil yakıt ikamesi: Yenilenebilir olmayan üretimlerde kullanılan fosil yakıt yerine ikame
Karbon yakalama: Atıkların geri kazanımı ile elde edilen, doğal ortamda atmosfere salındıkları/salacakları metanın yakalanması

İnsan faaliyetlerinden kaynaklanan sera gazı emisyonlarının önemli bir kısmını oluşturan tarım ve hayvancılık, aynı zamanda küresel iklim değişikliğinden (kuraklık ve aşırı yağış) önemli derecede etkilenecek sektörler arasında yer alıyor. Küresel ısınmayı maksimum 1,5°C artacak şekilde sınırlama hedefiyle dünyada ve ülkemizde çeşitli önlemler alınıyor. Biz de Sütas olarak bu hedeflere katkıda bulunmak için çaba gösteriyoruz. Faaliyetlerimizden kaynaklanan sera gazlarını azaltma, atıklarımızdan yenilenebilir enerji üretme ve enerji verimliliğini artırma çalışmalarına odaklanıyoruz.

Doğal koşullarda atmosfere metan ve azot oksit salan hayvansal atıkları ve diğer tüm organik atıkları biyogaz tesislerimizde işleyip yenilenebilir enerjiye dönüştürüyoruz. Kojenereasyon teknolojisine sahip biyogaz tesislerimizde, çiftliklerimizden gelen atıkların yanı sıra üretim süreçlerimizde oluşan tüm organik atıklarımızı değerlendirilerek, elektrik, sıcak su ve buhar üretiliyor.

Ürettiğimiz elektrik enerjisini ulusal elektrik şebekesine veriyoruz. Sıcak su ve buharı süt üretim fabrikalarımızda kullanıyoruz. Ayrıca biyogaz

tesislerinde proses sonucu oluşan yan ürünlerden, bitkisel üretimde kullanılmak üzere organik ve organomineral gübre üretiyoruz. Böylece hayvansal atıklardan kaynaklanan ve önemli bir sera gazı kaynağı olan metan gazının atmosfere salımını engelliyor, atıkları çevreye yararlı hale getiriyoruz.

2013 yılında başlayan enerji faaliyetlerimize yaptığımız toplam 42,5 milyon dolar tutarında yatırımla, 3 entegre tesisimizdeki elektrik üretimi kapasitemizi 17 MWh'e, termal enerjide ise kapasitemizi 16 MWt'a çıkardık.

2017 yılında toplam 811.240 ton katı atığı bertaraf ettik ve bu sayede toplam 82.865 MWh elektrik enerjisi ve 55.375 MWh ısı enerjisi ürettik (49.797 ton buhar - 16.854 MWh sıcak su).

2016 yılında Karacabey'de Biyogaz Tesislerimizde entegre olarak Organomineral Gübre Üretim Tesisi'ni faaliyete geçirdik. 2017 yılında 1.213 ton organomineral gübre ürettik.

2017 yılında Sütas Grubu'nun toplam elektrik ihtiyacının %66'sını biyogaz tesislerimizde ürettik. Bu üretim süt

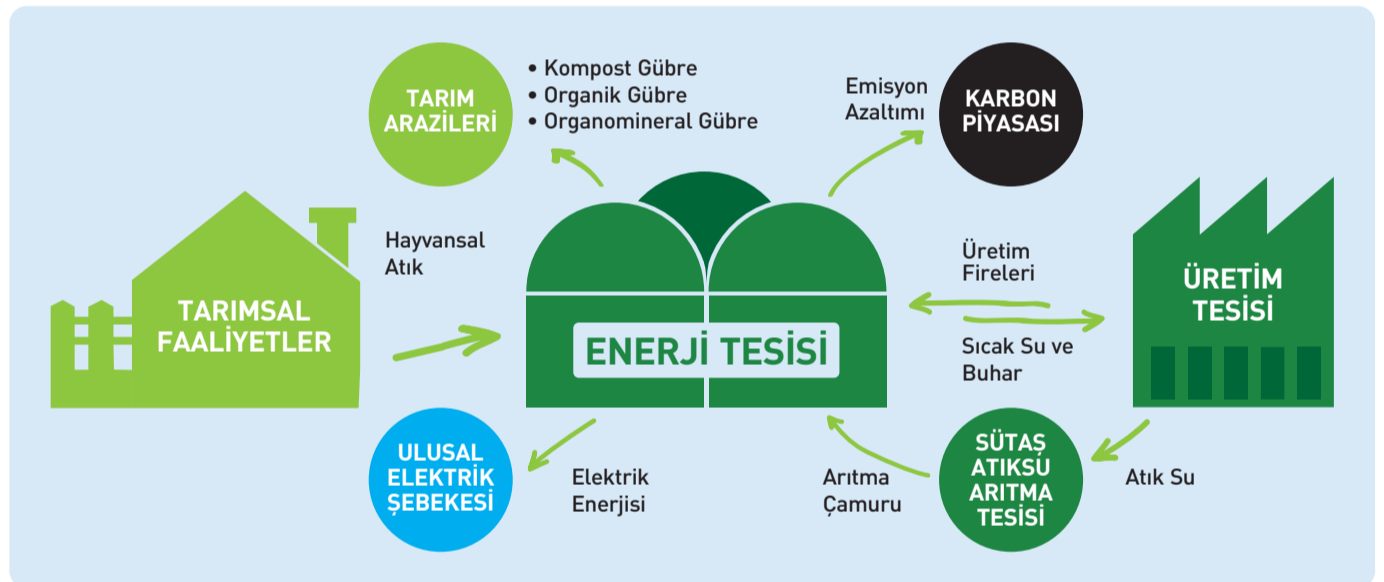
fabrikalarımızın elektrik ihtiyacının %89'una, termal enerji ihtiyacının da %20'sine karşılık gelmektedir.

Sera gazı salımı hesaplamamızda, Grubun üretim faaliyetleri ve sahip olduğu taşıtlardan kaynaklanan doğrudan emisyonlar (Kapsam 1) ile satın alınan elektriğin tüketilmesine bağlı dolaylı emisyonları (Kapsam 2) göz önüne alıyoruz. 2017 yılı hesaplamamızda, önceki raporda kullandığımız metodolojiyi değiştirerek, daha güncel olan IPCC5 Metodolojisi'ni kullandık. Geçmiş yılların rakamlarını da yeni metodoloji uyarınca yeniden hesaplayarak revize ettik.

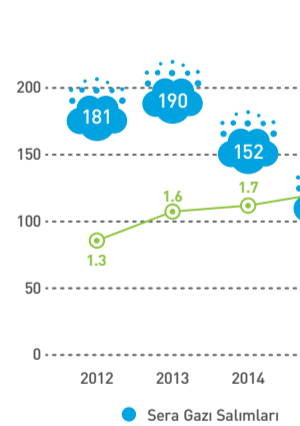
2017 yılında Sütas Grubu 2015 yılına oranla %47 büyümeye sağlarken, sera gazı artışı %13 seviyesinde kaldı. Tüm faaliyetlerden kaynaklanan sera gazı salımı 136 bin ton iken, yenilenebilir enerji yatırımlarımızla 255 bin ton sera gazı azaltımı gerçekleşti.

2017 yılında işlediğimiz ton çiğ süt başına sera gazı salımımız, 2016 yılına göre artış gösterdi. Bu artışın temel nedeni, Tire Entegre Tesislerimizin tam kapasite ile çalışmaya başlamış olmasıdır.

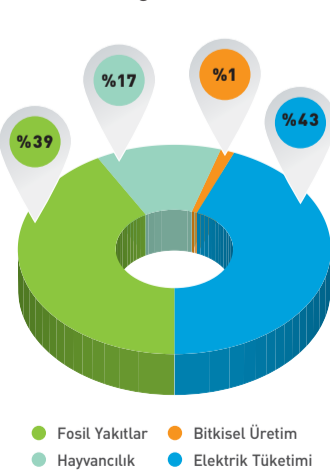
Sütas Aksaray Doğal Enerji Tesisleri, Çevre ve Şehircilik Bakanlığı'nın belgelendirdiği ilk "tarımsal nitelikli katı atık bertaraf" tesisi olma özelliğini taşıyor.



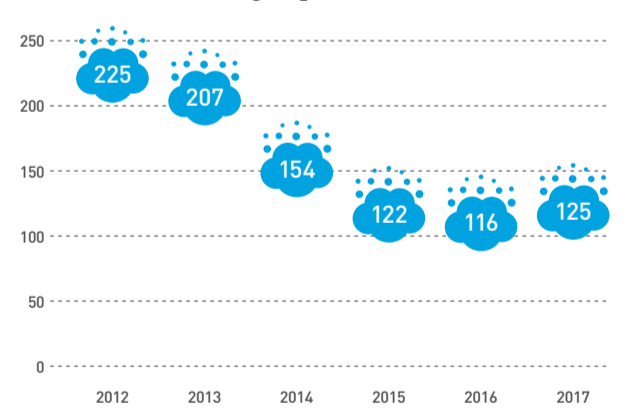
Sera Gazı Salımı (Bin ton CO₂)



Sera Gazı Salımı Yüzdesele Dağılımı



Ton Çiğ Süt Başına Sera Gazı Salımı (kg CO₂e/ton)



ENERJİ VERİMLİLİĞİ ÇALIŞMALARINI

Yenilenebilir enerji faaliyetlerimiz hızla artarken, sera gazı salımını düşürmek için de üretimden dağıtım tüm süreçlerde verimlilik çalışmalarını hayata geçirmeye devam ediyoruz.

Sadece yenilenebilir enerji üretimi ile sınırlı kalmayarak enerji verimliliğini artırıcı çeşitli projeler yürütüyoruz.

2016 yılında faaliyete geçirdiğimiz Tire tesisimizde enerji verimliliği yüksek makina, ekipman ve malzeme kullandık. 2016 ve 2017 yıllarında Karacabey ve Aksaray'daki tesislerimizde dört büyük enerji verimliliği odaklı projeyi hayata geçirdik:

- Düşük verimli motorları verimlilik sınıfı yüksek elektrik motorları ile değiştirdik. (Aksaray-Karacabey tesisleri)
- Düşük verimli aydınlatma ekipmanlarını yüksek verimli ürünlerle değiştirdik. (Aksaray-Karacabey tesisleri)

• Atık ısıdan enerji üretimi (ekonomizer uygulamaları) ile kazanlarda yanma sonucu oluşan ısıdan enerji üretilmesini sağladık. (Aksaray-Karacabey tesisleri)

• Düşük verimli buzlu su üretim sistemini yüksek verimli yeni sistem ile değiştirdik. (Karacabey tesisleri)

Bu projelerle, 2017 yılı enerji tüketimimizin %2,59'una karşılık gelen toplam 6,05 milyon kWh'lik kazanım elde ettik.

Böylece enerji verimliliğinde 2015 yılına oranla %65,8 artış sağlayarak, 2020 yılında %40 artırmayı öngören hedefimizi 2017'de gerçekleştirmiş olduk.

Sütas Aksaray Doğal Enerji Tesisleri Kyoto Protokolünün emisyon azaltım hedeflerine uyumlu olarak ve tüm Dünya tarafından kabul gören bir sertifikasyon programı olan Gold Standart tarafından sertifikalandırılmıştır. 2017 yılından itibaren de Sütas, yarattığı sera gazı azaltımı sayesinde karbon sertifikası satılabilecek duruma gelmiştir.

Karacabey ve Tire Enerji Tesislerimizin de, Gold Standart tarafından sertifikalandırılması çalışmalarını devam ettirmektedir.

SU YÖNETİMİ

Su Tüketimi

Operasyonlarımızın tamamında suyun verimli kullanımına odaklanıyoruz.

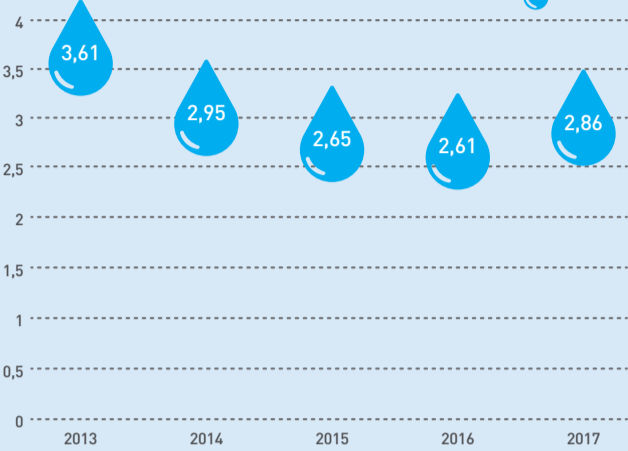
Bitkisel üretimde sulama periyotlarını ve su miktarını bitki çeşidine ve toprağın nemine göre belirliyoruz. 2015 yılında kullanmaya başladığımız damlama sulama sistemini, 2017 yılında bitkisel üretim faaliyetlerinin tamamına yaygınlaştırdık. Bu sayede yaklaşık %25-40 oranında su tasarrufu sağlarken, aynı zamanda ürün verimliliğini de %30 artırdık.

Temizlik, yıkama ve sanitasyon işlemleri, fabrikalarımızda su tüketiminin en yoğun olduğu proselendir. Su verimliliği projeleri sayesinde yıkama ve evaporasyon sularımızın bir bölümünü geri dönüştürerek yeniden kullanıyoruz.

Su, hayatımızın kaynağı... Ancak artan nüfus, tüketim ve küresel iklim değişikliği gibi nedenlerle temiz suya erişim giderek zorlaşıyor. Sanlığın aksine ülkemiz, su stresi olan ülkeler arasında bulunuyor.

Entegre tesislerimiz, "su kaynakları kısıtlı" bölgelerde yer alıyor. Dolayısıyla suyu verimli kullanmak ve atık suyu doğadan aldığımız kalitede doğaya tekrar kazandırmak, sorumluluğumuz olduğu kadar öncelikli konularımız arasındadır.

Ton Çiğ Süt Başına Su Tüketimi (m³/ton)



Ton Çiğ Süt Başına Su Tüketimi

2017 yılında ton çiğ süt başına su tüketimimiz artış göstermiştir. Bu artışın temel nedeni, Tire Entegre Tesislerimizin tam kapasite ile çalışmaya başlamamış olmasıdır.

Not: Veriler Süttaş Grubu içindir.

Kaynak Bazında Çekilen; Su Miktarı (m³)	2015	2016	2017
Yüzeysel Suları	388.962	27.300	86.300
Yeraltı Suyu	2.463.795	3.222.700	3.493.369
Toplam Su	2.852.757	3.250.000	3.579.669

Su Verimliliği Çalışmaları

Tesislerimizde işlediğimiz çiğ süt başına kullandığımız su miktarını azaltma hedefimiz doğrultusunda su verimliliğine yönelik uygulamaları hayata geçiririz. Bu alanda devam eden başlıca Ar-Ge projelerimiz:

• **Aritma sularının geri kazanımı:** Arıtma Tesisi çıkış sularının geri kazanılıp bahçe sulamada kullanılması

• **Sıvı fermente ürünün tarım arazilerinde kullanımı:** Biyogaz çıktısı sıvı fermente ürünün (400 ton/gün) hijyenize edilip tarım arazilerinde kullanımının sağlanması

• **Yeni tasfiye su üretim tesisi:** Üretimde kullanılan suların daha düşük maliyetle fiziksel ve kimyasal metodlarla arıtılıp yeniden kullanılması için hazır hale getirilmesi.

Su yönetimi konusunda TÜBİTAK ile işbirliği içerisinde projeler yapmaya devam ediyoruz. Süt Endüstrisi Atık Sularında Aneorobik Giderim Sonrası Lamella Çöktürme Projesi'nde; Anaerobik çöktürme havuzlarında halihazırda kullanılan konvansiyonel teknoloji (gravitasyonel) yerine lamella çöktürme prensibine

dayanarak, havuz içerisine yeni bir yapının kurulmasını amaçladık.

Lamella teknolojisi belli bir açıyla havuz içerisine yerleştirilen lamel dizilerinde suyun çizgisel hızının azaltılıp çöktürme işleminin daha küçük alanda yüksek verimde olmasını sağlamaktadır.

Proje sonucunda lamella çöktürme teknolojisi ile konvansiyonel teknolojiye göre kirlilik gideriminde %20 verim artışı sağlandı.

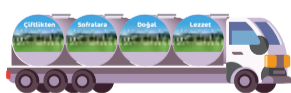
Atık Su Yönetimi

Faaliyetlerimizden kaynaklanan atık sularımızın tamamını arıtıyoruz. Arıtım verimliliğini artırmak ve atıklarımızı değere dönüştürmek için önemli yatırımlar yaptık. 2008 yılından bu yana "Anaerobik Atık Su Arıtma Tesislerimizde" düşük enerji ve düşük kimyasal kullanımı ile artarak doğaya geri veriyoruz.

Arıtma tesislerimizde oluşan arıtma çamurlarını da enerji üretim tesislerimizde elektrik ve termal enerjiye dönüştürüyoruz.

	2016	2017
Geri dönüştürülen ve yeniden kullanılan suyun hacmi (m³)	422.500	465.000
Geri dönüştürülen ve yeniden kullanılan suyun yüzdesi (%)	13	13
Taahhüt edilen su miktarı (m³)	2.231.382	3.062.193

LOJİSTİK YÖNETİMİ



12,4 MİLYON KM
LOJİSTİK TASARRUF

Türkiye'nin dört bir yanındaki 1.563 farklı köyden topladığımız sütleri tesislerimize taşıyor, üretilen süt ürünlerini yine tüm Türkiye'deki satış noktalarına dağıtıyoruz.

Çiğ süt lojistiğinde, Milk Collect projemiz ile 2015 yılında 28,48 km olan ton başına kat edilen yol, 2017 yılında 22,43 km olarak gerçekleşti. Böylece çiğ süt lojistiğinde 2015 yılına göre %21,2 oranında iyileşme ve yaklaşık 4,9 milyon km'lik tasarruf sağlandı.

Ürünlerimizin dağıtım noktalarına taşınmasını içeren mamül lojistiğinde, yine bilgi

Değer zincirimizin önemli bir halkasını oluşturan lojistikte verimliliğe büyük önem veriyor, bu alanda iyileştirmeleri hayata geçiriyoruz.

8.000 TON
SERA GAZI AZALTIMI

teknolojilerinin kullanımı sayesinde 2015 yılında 55,21 km olan ton başına katedilen yol, 2017 yılında %9,7'lik iyileşme ile 49,84 km olarak gerçekleşti. Buradan sağladığımız 3,4 milyon km, dağıtım lojistiğinden elde edilen 2,9 milyon km'lik tasarruf ile ürün lojistiğinde toplamda 6,3 milyon km'lik tasarruf gerçekleştirdik.

Böylece çiftlikten sofralara lojistik operasyonlarında 2017 yılında, toplamda 11,2 milyon km mesafelik tasarrufa ulaştık.

Tedarikçilerimizden aldığımız ürünlerin, tesislerimize

186.000
AĞACIN TEMİZLEDİĞİNE EŞDEĞER

taşınması sürecinin sürdürülebilirlik esasında yürütülmesini önemsiyoruz. "Backhaul Taşıma" (geri dönüş yükü) projemiz ile fabrikalarımızdan dağıtım noktalarına ürün taşıyan araçları, fabrikalara gelmesi gereken malzemelerin taşınmasında kullanıyoruz. Bu sayede, 2017 yılında 1,2 milyon km tasarruf ettik.

Bu çabalarımızla, ortaya çıkan sera gazı emisyonlarını yaklaşık 8.000 ton azaltmayı başardık. Bu 186.000 ağacın bir yılda emdiği karbondioksit eşdeğeridir.

AMBALAJ VE ATIK YÖNETİMİ

2017 yılında 2015 yılına kıyasla atık sahasına giden atıklarımızın miktarını %32 azalttık.

Geri dönüşümün çevre ve gelecek için önemini bilincindeyiz. "Sıfır atık hedefi" yaklaşımımızla atıkları azaltmak, ayrıştırmak ve dönüştürmek için çeşitli uygulamalar yapıyoruz.

Hâlihazırda tüm ambalaj malzemelerimizin %84'ü tamamıyla geri dönüştürülebilir malzemelerden, %16'sı ise kağıt karton ağırlıklı kompozit ambalajlardan oluşuyor. Kompozit ambalajlar, sorumlu orman yönetimi uygulamalarına uygun olduğu belgelendirilen FSC® sertifikasyonuna sahiptir.

Ambalajlarımızda kullanılan malzemeleri azaltmak için Ar-Ge çalışmaları yürütüyoruz. 2020 hedefimiz kapsamında, 2016-2017 yıllarında 69 adet ambalaj malzemesinde yapılan ağırlık azaltımı çalışmalarımızda %15,5'lik bir azaltımla, toplamda 813 tonluk ambalaj malzemesi azaltımı gerçekleştirdik. Piyasaya sunulan ürünlerimizin ambalajlarının geri toplama ve

geri kazanımını yetkilendirilmiş kuruluşlarla birlikte gerçekleştiriyoruz.

Tarımsal faaliyetlerimiz, hayvancılık faaliyetlerimiz ve süt üretim faaliyetlerimiz sonucunda oluşan organik atıklarımızı doğal enerji tesislerinde enerjiye ve gübreye dönüştürüyor, çevreye verdiğimiz atıkları asgariye indiriyoruz.

Organik atıklarımızı gübre ve enerjiye dönüştürerek faydalı hale getiriyoruz. Geri dönüştürülebilir nitelikteki tüm atıklarımızın, yetkilendirilmiş kuruluşlarca dönüştürülmesini sağlıyoruz. Bu çalışmalar sonucunda atık sahasına giden atık miktarı 2015'e kıyasla %32 azalmış durumdadır.

	2015	2016	2017
Geri dönüştürülen atıkların yüzdesi	%94	%95	%97
Atık sahasına gidenlerin yüzdesi	%6	%5	%3

2017 YILINDA ATIKLARIMIZIN %97'sİNİ GERİ DÖNÜŞTÜRDÜK

813 TON AMBALAJ MALZEMESİ AZALTIMI

TEMA VAKFI İŞBİRLİĞİ İLE

Organomineral Gübre Çalıştayı Düzenledik



Organomineral gübreler, hem organik madde kaynağı olması hem de bitkilerin ihtiyaç duydukları mineralleri içermesi bakımından önemli bir üstünlüğe sahip. Bu yüzden organomineral gübre kullanımının yaygınlaşması sürdürülebilir tarım açısından önem taşıyor.

Türkiye'de toplam tarım alanı 2011-2015 yılları arasında 2,4 milyon hektar azalmasına karşın tüketilen gübre miktarı 2007 yılına göre %16 artışla 5,9 milyon tona ulaştı. Ancak artan kimyasal gübre kullanımı ile sağlanan verim artışı, toprakların fiziksel, kimyasal ve biyolojik özelliklerinin bozulmasına ve özellikle de organik madde düzeyinin düşmesine neden oldu. Bunu engellemek ve mevcut durumla mücadele etmenin en önemli ve etkin yolu, organomineral gübre kullanmaktır.

Dünyada ve ülkemizde yapılan çok sayıda araştırma, organomineral gübrelerin toprak özelliklerini iyileştirdiğini ve tarımsal ürün verimini artırdığını gösteriyor. Hem bir organik madde kaynağı olmaları hem de bitkilerin hemen ihtiyaç

duydukları mineralleri içermeleri bakımından önemli bir üstünlüğe de sahip olan organomineral gübrelerin kullanımının yaygınlaşması sürdürülebilir tarım açısından büyük önem taşıyor.

Bu bilinçle ve doğal varlıkları verimli kullanma hedefimizle, 2016 yılında Karacabey enerji tesislerimize entegre olarak işletmeye aldığımız Organik Gübre Üretim Tesisi'nde hayvansal ve bitkisel atıkları enerjiye çevirerek, çıktısını organomineral gübre olarak değerlendirmeye başladık. Yaptığımız yatırımlarla 6.000 ton'luk organomineral gübre üretim kapasitesine ulaştık. 2017 yılı içinde 1.213 ton organomineral gübre ürettik.

2017 yılında TEMA Vakfı ile işbirliği içerisinde organomineral gübrelerin tarım alanlarında kullanımı ve

potansiyel uygulama alanları konusunda çalışmalara başladık. Bu konuda öncelikle bilim dünyasının organomineral gübreye bakış açısının ortaya konulması ve yapılan araştırmaların derlenmesi amacıyla bir çalıştay düzenledik. Çalıştayda sunulan bildirileri kitap haline getirerek kamuoyu ile paylaştık.

Ayrıca TEMA Vakfı ile işbirliğimiz kapsamında Süttaş'ın yem bitkisi tedarik ettiği alanlarda toprak organik madde miktarını yükseltmek üzere üreticilerin organik ve organomineral gübre kullanım alışkanlıklarını arttırmayı amaçlayan yeni bir projemiz hayata geçirilecek.

3 yıl sürecek bu projede organomineral gübrelerin toprak özellikleri ile ürün verimine etkilerinin

belirlenmesine yönelik deneme üretimlerinin yanı sıra çiftçilerin sürdürülebilir toprak yönetimi ve bitkisel üretim konusunda farkındalığını artırmak üzere eğitim ve bilgilendirme çalışmaları yapılacaktır.



Organomineral Gübre Çalıştayı Bildiriler Kitabı



Doğal Enerji Tesislerimizde üretilen Organomineral Gübreler:

- Toprağın fiziksel yapısını düzeltir
- Toprakta su geçirgenliği sağlar
- Toprağın su tutma kapasitesini artırır
- Topraktaki kimyasal besinleri tutarak kullanım etkinliğini artırır
- Toprağın pH'ını dengeler
- Topraktaki organizmaların besin kaynağıdır
- İçerdiği yüksek bitki besin elementleri ile bitki için ideal besin kaynağıdır

PAYDAŞ GÖRÜŞÜ

Deniz ATAÇ, TEMA VAKFI YÖNETİM KURULU BAŞKANI



Sürdürülebilirlik kavramının özel sektör şirketlerince sadece ekonomik kaygular dışında özellikle çevresel ve sosyal nedenlerle de benimsenmesi ve işletme uygulamalarının esası haline getirilmesi önemlidir. Bu konunun insanoğlunun gezegende varlığının devamı açısından her geçen gün daha yaşamsal hale geldiği de bir gerçektir.

Sürdürülebilirlik konusuna yaklaşım açısından bakıldığında; Süttaş'ın ana faaliyet alanı ile doğrudan kesişen "gıda güvenliğinin sağlanması" ve "sürdürülebilir tarımın desteklenmesi" çalışmalarına öncülük etmeye yıllar önce başladığımızı ve gelecek kuşakların iyiliğine katkıda bulunmayı hedeflediğimizi açıkça görmekteyiz. Şirket bu alanlardaki faaliyetlerini uzun yıllardır inanç, başarı ve samimiyetle sürdürmektedir. Bütün bu çalışmaların bir parçası olarak, TEMA Vakfı ve Süttaş 2017 yılında bir araya gelerek "toprak sağlığı" konusunda birlikte çalışma kararı almışlardır. Çalışmanın ana amacı "sürdürülebilir toprak yönetimi" konusunda öncü uygulamalar geliştirilmesi ve bu uygulamaların orta vadede ülke genelinde yaygınlaştırılmasıdır. Böylesine yaşamsal bir konuda Süttaş ile ortaklık yapıyor olmaktan dolayı mutlu ve gururluyuz.



SÜTAŞLI OLMAK, İYİ İNSAN, İYİ VATANDAŞ, İYİ SÜTÇÜ OLMAK DEMEKTİR

Sütaşlı olmak, “iyi insan, iyi vatandaş, iyi sütçü olmak” demektir. Bu felsefeden hareketle, insan kaynakları vizyonumuz; Sütaş’ın değerlerine sahip çıkan, sütün iyiliğini ve bereketini yayma misyonunu benimsemiş, işinde uzmanlaşmış ve ustalaşmış iyi sütçülerden oluşan bir aile kurarak Sütaş’ı, misyonuna saygı duyulan, güçlü bir çalışan markası haline getirmektedir.

İnsan kaynakları faaliyetlerimizi Kurumsal Yönetim İlkeleri’ni ve etik değerleri gözeterek

yürütüyoruz. Çalışanlarımıza adil, şeffaf, güvenli, huzurlu ve verimli bir çalışma ortamı sunuyoruz. İş gücü uygulamalarını sürdürülebilirlik performansımızın temel bir unsuru olarak görüyor, sürekli gelişim odaklı çalışmalar yürütüyoruz.

Sütaşlılar da dahil iş ortaklarımızı faaliyet gösterdiğimiz bölgelerden seçmeye ve dolayısıyla bu bölgelerde istihdam katkıda bulunmaya gayret ediyoruz. Sütaşlıların neredeyse tümü tam zamanlı ve bordroludur.

DOĞRUDAN İSTİHDAM SÜTAŞ GRUBU ÇALIŞAN SAYISI

2015	2016	2017
4.440	4.531	4.612

Dolaylı İstihdam

Doğrudan istihdam ettiğimiz çalışanlarımıza ek olarak, dolaylı olarak istihdam sağladığımız önemli gruplar; iş ortaklarımız ve distribütörlerimizdir. Farklı lokasyonlarımızda iş ortaklarımızdan yemekhane, temizlik, güvenlik, personel servisleri, nakliye ve inşaat vb. hizmetler alırız.



819
İŞ ORTAĞI



1.689
DİSTRİBÜTÖR

İNSAN KAYNAKLARI SÜREÇLERİMİZ

İşe Alım ve Oryantasyon

Adaylara fırsat eşitliği sağlayacak ve en doğru şekilde istihdam edilmesine olanak verecek araç ve teknikleri kullanarak potansiyel ve yetenekli insan kaynağını şirketimize kazandırıyoruz. “Sütaşlı Olmak” Oryantasyon Programı’mızla da misyonumuzu, vizyonumuzu, değerlerimizi, etik ilkelerimizi ve iş yapış biçimimizi paylaşıyor, sütçülüğü sevdirmek ve süt aşkını yaymak için çalışıyoruz.

Ücretlendirme ve Çalışanlara Sağlanan Haklar

Ücret politikamızı şirketimizin işgücü piyasasında rekabetçi olmasını ve çalışanlarımızın sürdürülebilir performansını teşvik edecek şekilde kurguladık. Çalışanlarımıza sağladığımız yan haklarımız arasında özel sağlık sigortası, çalışanın tercihiyle ilgili olarak şirket katkılı bireysel emeklilik sistemi, performans primi, sosyal yardımlar, yemekhane veya yemek kartı, servis veya yol ücreti, Ramazan ve Kurban Bayramları’nda hediye paketi, fabrikalarda aylık erzak paketi ve kıdem ödülleri yer alıyor.

Yetenek ve Performans Yönetimi

Çalışanlarımızı ortak hedeflere yönlendirmek, verimliliği artırmak ve başarıları ödüllendirmek için hedef ve yetkinlik bazlı performans yönetim sisteminin önemine inanıyoruz.

Yıllık Performans Yönetimi sistemimize uzman ve üzeri çalışanlarımız ile fabrikalarımızdaki “Operatör ve Takım Liderleri” dahildir. Ayrıca satış kadrolarında aylık, üç aylık ve yıllık hedef değerlendirme süreçleri bulunur.

360 Derece Değerlendirme Sistemi ile yetkinlik bazlı çok yönlü geri bildirim fırsatı sunuyoruz.

2016 yılında sadece üstlerin astları değerlendirdiği yetkinlik değerlendirme sistemi yerine çalışanlarımızın farklı paydaşlardan geri bildirim alabileceği 360 Derece Değerlendirme Sistemi’ni hayata geçirdik.

360 Derece Değerlendirme Sistemi ile çalışanlarımızın astlarından, üstlerinden, müşterilerinden ve eşitlerinden çok yönlü geri bildirim alabilmekteyiz.

Şirketimizin geleceğini oluşturacak kritik insan kaynağını belirlemek, gelişimlerini planlamak, doğru bir yedekleme ve yetiştirme planı oluşturmak amacıyla 3 yıldır Kariyer ve Gelişim Komitelerini fonksiyon bazında düzenliyoruz. Yılda bir kez yapılan Kariyer ve Gelişim Komiteleri’nde çalışanlarımızın potansiyel değerlendirmeleri yapılmakta, kariyerleriyle ilgili yönlendirmeler karara bağlanmaktadır. Değerlendirmeler; terfi, atama, ücretlendirme, eğitim ve gelişim süreçlerinin ana girdilerinden biri olarak kullanılmaktadır.

Fırsat Eşitliği

Fırsat eşitliği ilkesini her zaman insan kaynakları politika ve uygulamamızın merkezine koyuyoruz. Farklı bakış açılarının kurumumuza zenginlik kattığına inanarak; çalışanlarımızın cinsiyet, yaş, ırk, din, siyasi görüş ve her türlü kişisel farklılıklarına saygı gösteriyor, herkesin eşit haklara sahip olduğu, katılımcı bir iş ortamı yaratmayı hedefliyoruz.

Kadın ve erkek çalışanlarımıza sağladığımız eşit ücret ve kariyer fırsatlarının yanında, verilen yan haklarda da eşitlik ilkesini baz alıyoruz. Kadınların ekonomik bağımsızlıklarını

kazanarak toplumda güçlü birer birey olmalarına katkıda bulunmak amacıyla kadın çalışan istihdamımızı artırmayı hedefliyoruz.

Çeşitlilik Göstergeleri

Toplam çalışanlarımızın yaklaşık %85,2’sini erkek çalışanlar oluşturur. 2017 sonu itibarıyla beyaz yaka kadrolarda çalışanların %21,4’ünü kadın çalışanlar oluştururken, bu oran mavi yakalarda %13,6’dır.



PAYDAŞ GÖRÜŞÜ

Hande ÇULLU, SÜTAŞ İNSAN KAYNAKLARI YÖNETİCİSİ

Sütaş kendine özgü iş anlayışı ve iş yapış modeli ile ülkemizdeki diğer şirketlerden ayrılıyor ve bu anlayışı ile diğer firmalara öncülük ediyor. Sürdürülebilirlik Raporu’nun içeriği, Sütaş’ın hayata geçirdiği ve geçirmeyi hedeflediği tüm eylem planlarının, sahip olduğu değerlerle, misyonu ve vizyonu ile birbir örtüştüğünü gösteriyor. Bu kadar doğal ve kendisine güvenen bir kurumda çalışan olmanın ayrıcalıklı gururunu yaşıyorum.

PAYDAŞ GÖRÜŞÜ

Özkan ÇAKIR, ÜRETİM DESTEK VE DEPOZİTO DEPO TAKIM LİDERİ

Süt sektörünün en sevilen, beğenilen ve lider kuruluşu olan Sütaş’ta SÜTAŞKI ile çalışıyorum. Her geçen gün kendimizi biraz daha geliştirerek işimizin uzmanı olarak çalışıyoruz. Bence Sütaş’ı diğer şirketlerden ayıran en önemli özellikleri; süttten kazandığımız yine süte yatırması ve insana, topluma ve doğaya saygı göstererek sağlıklı, doğal ve lezzetli süt ürünleri üretmesi.

ÇALIŞAN GELİŞİMİ VE EĞİTİMİ

Akademi Sütaşkı kapsamında tasarladığımız tüm programların temelinde “iyi insan, iyi vatandaş ve işinin ustası iyi sütçüler yetiştirmek” yer alır.

Çalışanlarımızın eğitimi, gelişimimizin önemli bir unsurudur. Çalışanlarımızı, yüksek motivasyon ve performans ile görevlerine devam etmeleri için kişisel gelişim, işe/pozisyona özel uzmanlık ve iş yapış şekillerini geliştirmeye yönelik mesleki eğitimlerle destekliyoruz.

Eğitim ve Yetenek Gelişim faaliyetlerimiz “Akademi Sütaşkı” çatısı altında toplanmıştır. Bu kapsamda,



Akademi Sütaşkı Portalı

birim ve pozisyon bazlı olarak kurumsal, mesleki, kişisel ve liderlik eğitim programlarımız bulunmaktadır. Öğrenme ve gelişim çalışmalarımız kapsamında çalışanlarımızın yanı sıra çalışanlarımızın aileleri, distribütörler, taşeronlar, stajyerler ve bursiyerler yer almaktadır.

Akademi Sütaşkı Portalı ile çalışanlarımızın zaman ve mekândan bağımsız bir şekilde erişim sağlayabileceği e-öğrenme, video eğitimler, okuma materyalleri, katılım sağlanan eğitimler hakkındaki dokümanlar ve daha birçok içeriğe ulaşım imkanı sağlarız.

Çalışan başına ortalama eğitim saati	2015	2016	2017
Mavi yakalı	14,5	15,6	13,4
Beyaz Yakalı	34,0	33,9	37,8
Çalışan başına ortalama eğitim saati	17,5	18,4	16,5

Eğitim Programlarımız

Sütaşlı Olmak Oryantasyon Programı

Şirketimizin hedefleri ve stratejileri doğrultusunda kurum kültürünün, ortak hedeflerin, genel stratejik yaklaşım ve kurumsal değerlerin benimsenmesini, yaygınlaştırılmasını sağlayan gelişim faaliyetlerimizdir. Program kapsamında Sütaş Değerlerimiz Eğitimi, Sütaş İş Etiği Eğitimi, Rehber Sütçü Uygulaması ve Sütçülük Merkezi Ziyareti yer alır.

Mesleki Beceri ve Yetkinlik Gelişim Programları

Çalışanlarımızın mesleki teknik yeterliliklerini geliştirmeye yönelik, Sütaş Satış Okulu, Sütaş Üretim Okulu, Fonksiyonel Gelişim Programları yürütmekteyiz. Çalışanlarımızın bireysel yetkinlik gelişimlerini de Sütaş Uzman Programı, Yetkinlik Eğitimleri ve Sütaş Gelişim Seminerleri ile desteklemekteyiz.

Liderlik Gelişim Programları

Sütaş yöneticilerinin liderlik yetkinliklerini geliştirmeye ve desteklemeye yönelik olarak Sütaş Yönetim Okulu Programı (Yönetici, Müdür, Müdür Üstü) ve Takım Lideri Gelişim Programı’ni yürütmekteyiz.

Diğer Gelişim Programlarımız

Üniversitelerle işbirliği protokolleri imzalayarak çalışanlarımızın lisansüstü programlarına katılımını destekliyoruz. Çalışanlarımız Bahçeşehir Üniversitesi ve İstanbul Bilgi Üniversitesi’nin lisansüstü programlarında indirimli olarak eğitim alabiliyorlar. 2017 yılında bu olanaktan 21 çalışanımız faydalandı.

ÇALIŞAN KATILIMI VE MEMNUNİYETİ

2016 Çalışan Bağlılığı Araştırması sonuçlarımız incelendiğinde, 2013 yılında yapılan araştırma sonuçlarına göre önemli bir iyileşme olduğu ve buna bağlı olarak kriterlerin büyük çoğunluğunda Türkiye ortalamasının belirgin bir biçimde üstünde değerlendirildiğimiz görülmektedir.

Hedefimiz; bu olumlu sonuçları her geçen gün daha da iyileştirerek çalışanlarımızın mutluluğuna katkıda bulunmak ve süt sektörünün en sevilen

markası, en güvenilen kuruluşu ve lider markası olma vizyonuyla ilerlemeye devam etmektedir.

Süttaş Öneri Sistemi ile tüm çalışanlarımızın çalışma ortamı ve iş süreçleri hakkında öneri aldığı farklı öneri komiteleri olarak sağlıyoruz. Toplanan öneriler, çalışanlarımızın ve yöneticilerimizin birlikte görev aldığı farklı öneri komiteleri tarafından değerlendiriliyor; uygulanabilirlik ve katkı kriterlerine göre puanlanıyor. Önerileri hayata geçirerek

kurum içi inovasyonu teşvik ediyor, iş süreçlerini iyileştiriyor ve katılımcı bir yönetim süreci oluşturuyoruz. 2017 yılında Öneri Sistemine 922 adet öneri yapıldı.

Önerilerin bir kısmı üretimdeki Yalın Yönetim Sistemi çalışmalarımız altında toplanıyor ve bu çalışmalar ayrı bir kategoride takip ediliyor. Bu kapsamda 2017 yılında Kaizen çalışmalarına 1.111 çalışan katılmış ve 710 iyileştirme çalışması gerçekleştirilmiştir. Kaizen ve Öneri çalışmaları

neticesinde, 2017 yılına 617 arkadaşımız ödül almaya hak kazanmıştır.

Performans ve katkılarıyla fark yaratan ekip üyelerine "Eline, Aklına Sağlık Ödülleri" veriyoruz. Bu kapsamda 2017 yılı içerisinde 254 arkadaşımız ödül almaya hak kazanmıştır.

Ayrıca Süttaş'a, 5, 10, 15, 20, 25, 30, 35... yıldır hizmet veren çalışanlarımızı, "Kıdem Ödülleri" ile onurlandırıyoruz. 2017 yılında, 565 çalışanımız kıdem ödülü almıştır.

Süttaş Öneri Sistemi	2015	2016	2017
Sisteme girilen öneri sayısı	3.589	1186	922
Hayata geçirilebilecek öneri sayısı	1077	356	338



İÇ İLETİŞİM PROGRAMLARIMIZ



Şirket içi ve dışı sosyal etkinliklerimizi gerçekleştiren Grup Süttaş; çalışanlarımızın motivasyonunu arttırmayı amaç edinen, gönüllü çalışanlarımızdan oluşan sosyal aktivite ekibimizdir.

Grup Süttaş; şirket içinde yaptığı etkinlikler, hobi kulüpleri ve yarışmalarla çalışanlarımızın yoğun iş tempoları arasında kısa molalar vermesini ve eğlenmelerini amaçlarken, şirket dışında planladığı kültür gezileri ile ailelerin de sosyalleşmelerine olanak sağlar.



2016	2017
158	175
23.500	28.930

25 bölgede toplamda 50, entegre tesislerimizde 15, Genel Merkez ofisimizde 7 gönüllüden oluşan 72 kişilik ekip ile 2016 yılında 158, 2017 yılında ise 175 etkinlik gerçekleştirdik. Bu etkinliklerde 2016 yılında 23.500 kez ve 2017 yılında 28.930 kez çalışanlarımızla temasta bulunduk.

Kurumsal Etkinlikler
Öneri ve Kaizen Ödül Törenleri, Kıdem Ödül Törenleri, çalışanlarımızın aileleri ile birlikte katıldıkları Süttaş Buluşmaları

Kültürü Yaygınlaştırma Çalışmaları
Şirketimizde değerlerimizin içselleştirilmesine yönelik yürüttüğümüz "Değerlerimiz Projesi"

Özel Gün Kutlamaları
Doğum günü ve yıl dönümü kutlamaları

İç İletişim Mecralarımız
Süttaş Dergisi, İletişim Panoları, Grup Süttaş Panoları, Anketler ve Dijital İletişim Kanalları (Intranet)

"Sen'in İçin Yaşam Danışmanlığı" Programı

Fabrika çalışanlarımızın aile, çocuk, eğitim, iş vb. konularda psikolojik danışmanlık desteği alması için geliştirdiğimiz Sen'in İçin Yaşam Danışmanlığı Programı'nı Karacabey ve Tire'de 2016 yılında hayata geçirdik. 2017 yılı içerisinde Karacabey ve Tire'de 171 çalışanımız yaşam danışmanlığı desteği aldı.



SAĞLIKLI YAŞAM

Çalışanlarımıza sunduğumuz yemek menülerini, işyeri hekimlerimiz ve aşçıbaşlarımızın ortak çalışması ile denetleriz. Sigarayı bırakmaya yönelik kampanyalar ve eğitimler

düzenler, sigaranın zararları konusunda iletişim mesajları yayımlarız. Stres yönetimine dair seminer programları düzenleyerek çalışanlarımızın iş ve aile yaşamlarına pozitif katkı sağlamayı amaçlarız.

Güçlendirdiğimiz sağlık birimlerimiz ile sağlıklı yaşamı destekleyecek yeni programları da (ergonomi, obezite) yakın dönemde hayata geçirmeyi planlıyoruz.

Sürdürülebilir bir sağlık ve güvenlik kültürünün oluşup yaygınlaşması için İSG iletişimimizi yoğunlaştırarak devam ettireceğiz.

İŞ SAĞLIĞI VE GÜVENLİĞİ

Aldığımız önlemler sayesinde 2012'den bu yana, Süttaş Grubu bünyesinde ve taşeron şirketlerin çalışanlarında meslek hastalığına rastlamadık.



Süttaş olarak tüm faaliyetlerimizde insanı en değerli varlığımız olarak kabul eder; güvenli ve sağlıklı bir iş ortamı yaratarak, çalışanlarımızı oluşabilecek her türlü kaza ve meslek hastalığından korumayı süregelen ve öncelikli iş hedefimiz olarak benimsedik. Proaktif önlemler alıp, düzenli iyileştirmeler yaparak iş kazası ve meslek hastalıklarının oluşmadan engellemeyi esas alırız.

İSG Yönetimi

Süttaş üretim tesislerimiz, yem üretim tesislerimiz ve çiftliklerimizde OHSAS 18001 İş Sağlığı ve Güvenliği Yönetim Sistemi standardı uygulanmakta olup bu tesislerimiz bu standart kapsamında belgelendirilmiştir.

Süttaş bünyesinde yürüttüğümüz tüm faaliyetlerimizde hedefimiz "sıfır iş kazası"dır. Bu hedefe ulaşmak için, tüm iş sahalarımızda İSG kapsamında risk analizleri yaparak risklerimizi tespit eder, bu riskleri ortadan kaldıracak aksiyonları alırız. Alt işveren

çalışanlarımız ve iş ortaklarımız tesislerimizde yapacakları çalışmalara başlamadan önce, iş izni sistemimiz kapsamında yapacakları işlemlerin ön risk değerlendirmesine tabi tutulurlar.

İSG Riskleri

Tesislerimizdeki başlıca iş sağlığı ve güvenliği riskleri; gürültüye bağlı işitme kaybı, çiftliklerimizde sağlam grup çalışanları için el ve ayak yaralanmaları, zoonotik hastalıklar ve yem fabrikası çalışanları için toza bağlı solunum yolu hastalıkları riskleridir.

Belirlediğimiz bu İSG risklerine odaklı olarak, süreçlerimizi kayıt ve denetimlerle geliştirip, eğitimler vasıtasıyla alınan önlemlerin benimsenmesini ve uygulanmasını sağlarız. Ayrıca "Öneri Sistemi"imiz aracılığıyla, çalışanlarımızın İSG konularındaki önerilerini iletmelerine imkan sağlarız, hayata geçen önerileri ödüllendiririz.

İSG Kültürü

İSG kültürümüzü yaygınlaştırmak amacıyla çeşitli etkinlikler düzenleriz. Bunların arasında İSG Eğitimleri, İSG İletişim materyalleri, İSG tiyatrosu ve Süttaş Aile Ağacı çalışmalarını sayabiliriz.

2017 yılında farklı lokasyonlarda yaklaşık 700 çalışanımızın katıldığı toplam beş İSG tiyatrosu seansı düzenledik. Çocuklarıyla birlikte 23 Nisan Çocuk Şenliğimize katılan çalışanlarımızın fotoğraflarından Süttaş Aile Ağacı oluşturduk ve çocuklarımızın dilinden anne babalarına İş Sağlığı ve Güvenliği ile ilgili mesajlar hazırladık.

İSG Eğitimleri

Temel İSG eğitimlerine ek olarak, 2017 yılında hususi araç kullanan çalışanlarımıza yönelik olarak sınıf içi ve online olarak güvenli sürüş teknikleri eğitimleri gerçekleştirdik.

İSG politikamız için:
sutass.com.tr/tr/hakkimizda/kurumsal-yonetim/politikalar



İSG Performansımız

İSG performans göstergelerimizden kaza frekans oranı ve kayıp gün oranını yaş, tecrübe, vardiya, cinsiyet kırılımlı olarak her ay raporlarız. Kaza ile sonuçlanmayan, ancak kaza gerçekleşmesine yaklaşan durumları ise "ramak kala" formları ile düzenleriz. Ramak kala bildirimlerini de detaylı olarak inceler, gerekli düzeltici tedbirleri alırız.

Tüm iş kazalarını "İş Kazası ve Acil Durum Tahkikat Prosedürü"müz kapsamında elektronik ortamda kayıt altına alırız. Kazaların kök sebep analizlerini gerçekleştirerek tekrarlarını önlemek amacıyla iyileştirmeleri hayata geçiririz.

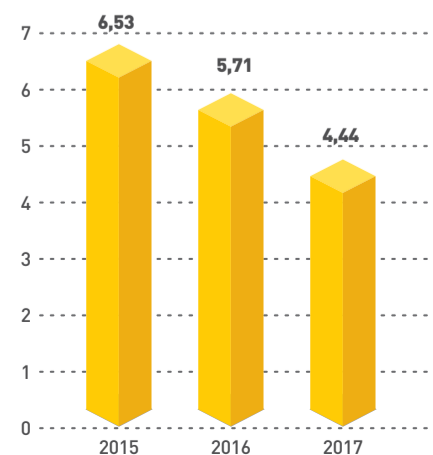
2017 yılında üretim tesislerimiz ve Genel Merkez ofisimize ilave olarak bölge müdürlüklerinin İSG performanslarını da elektronik ortamda takip etmeye başladık.

2016 yılında 5,71 olan kaza frekans oranımız 2017 yılında 4,44 olarak gerçekleşti.

Tüm önlemlerimize karşın, 2017 yılında Tire Entegre Tesislerimizde iş ortaklarımızın çalışanlarından iki kişinin hayatını kaybettiği iki ayrı iş kazası gerçekleşmiştir. Benzeri kazaların tekrar yaşanmaması için gerekli tüm önlemler alınmıştır.

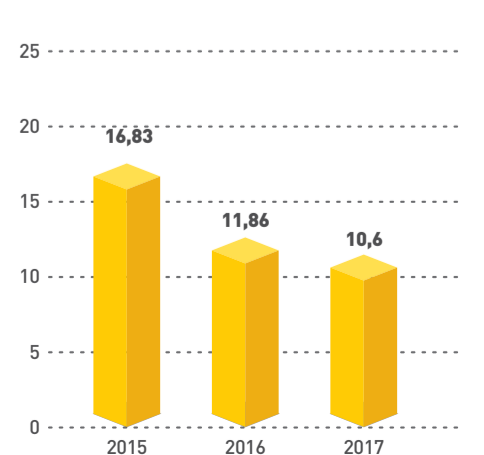
Kaza Frekans Oranı

Tam gün çalışan her 100 çalışanın kaç kez kaza yaşadığını gösterir.



Kayıp Gün Oranı

Çalışılan her 200.000 iş saatinde karşılık kaç günlük kayıp yaşandığını gösterir.





SÜTÜN İYİLİĞİNİ DAHA ÇOK İNSANA ULAŞTIRMAK İÇİN ÇALIŞACAĞIZ.

290 L/kişi TÜRKİYE'DE SÜT VE SÜT ÜRÜNLERİ TÜKETİMİNİN ARTIRILMASINA KATKIDA BULUNACAĞIZ.

x2 SÜT BİLİNCİNİN ARTMASI İÇİN EĞİTİM VE İLETİŞİME AYIRDIĞIMIZ BÜTÇEYİ İKİ KATINA ÇIKARACAĞIZ.

22.000 SÜTÇÜLÜĞÜN KALİTESİNİ VE VERİMLİLİĞİNİ ARTIRMAK İÇİN EĞİTİM VERDİĞİMİZ ÜRETİCİLERİMİZİN SAYISINI ARTIRACAĞIZ.

170 BİN SATIŞ NOKTASI ÜRÜNLERİMİZE DAHA FAZLA İNSANIN ERİŞMESİNİ SAĞLAYACAĞIZ.

+3 İNOVASYONLAR İLE TÜKETİCİLERİMİZİN FARKLI İHTİYAÇLARI İÇİN YENİ ÜRÜNLER GELİSTİRECEĞİZ.

SÜT HAYVANCILIĞININ GELİŞİMİNE KATKIMIZ

Toplumsal yatırım kapsamında önem verdiğimiz konulardan biri de sektörümüzün gelişimine katkıda bulunmak ve sektörümüzün ihtiyacı olan nitelikli insan gücünün yetiştirilmesini desteklemektir. Bu amaçla hem süt üreticilerine hem de öğrencilere ve girişimcilere yönelik çeşitli eğitim fırsatları sunarız.

2017 yılı sonu itibarıyla, hizmet vermeye başladığı günden bu yana Eğitim Merkezlerimizde toplam 18.736 kişi eğitime katıldı ve 31.739 kişi ise Merkezlerimizi ziyaret etti.



Süt hayvancılığında sürdürülebilirliğin sağlanması için üretimde kalite ve verimliliğin artırılarak üreticilerinin ekonomik olarak güçlenmeleri gerektiğini biliyoruz. Bu bilinçle sosyal sorumluluğumuzun ayrılmaz parçası olarak, 1998 yılında Karacabey'de, 2010 yılında Aksaray'da kurduğumuz Süt Hayvancılığı Eğitim Merkezlerimizde, süt üreticilerine yönelik ücretsiz süt hayvancılığı eğitim programları düzenliyor, üreticilerin yüksek standartlarda ve yüksek

verimlilikte süt elde edebilmeleri için gereken bilgi, birikim ve tecrübeleri aktarıyoruz.

Üniversite-Sanayi işbirliği kapsamında Uludağ ve Aksaray Üniversiteleri ile imzaladığımız çerçevesinde Süt Hayvancılığı Eğitim Merkezlerimizde verilen eğitimlerde de işbirliği yapıyoruz. 2000 yılında Tarım ve Orman Bakanlığı ile imzalanan Protokol ile, çiftçilerin eğitim sonunda Bakanlık onaylı sertifika almalarını sağladık.

Böylece oluşturduğumuz işbirliğine kamuyu da dahil ederek, Kamu - Üniversite - Sanayi işbirliğinin iyi örneklerinden birisini oluşturduk.

Eğitimlerle sektörümüzün ve ülkemizin kalkınmasına hizmet ettiğimiz gibi, tüketicilerimizin daha kaliteli süt ve süt ürünleri tüketmelerini, kayıt dışı ve bilinçsiz üretim nedeniyle oluşabilecek hastalık riskinin de önüne geçmeyi ve tedarik zincirimizde oluşabilecek riskleri yönetmeyi hedefliyoruz.



2015/2016 ve 2016/2017 eğitim ve öğretim döneminde 358 lise, meslek yüksek okulu ve üniversite öğrencisine staj yapma imkânı sunduk.

SEKTÖRE NİTELİKLİ İNSAN YETİŞTİRİLMESİNE ÖNCÜLÜK EDİYORUZ

Sektörümüzün sürdürülebilirliği ve gelişmesinde, nitelikli insan gücünün öneminin bilincindeyiz. Bu insan gücünün yetiştirilmesinde Üniversite-Sanayi işbirliğinin önemli bir araç olduğuna inanıyoruz. Bu amaçla, 1998 yılında Uludağ Üniversitesi, 2010 yılında da Aksaray

Üniversitesi ile eğitimde işbirliği protokolleri imzaladık. Protokoller kapsamında, Karacabey ve Aksaray'daki Meslek Yüksek Okulları'nın, süt değer zincirine işgücü yetiştiren bölümlerinde okuyan öğrencilere Sütas'ta uygulamalı ders, işyeri eğitimi ve staj imkânı sağlıyoruz.

2012 yılında Danimarka Kold Koleji ile imzalanan işbirliği Protokolü ile eğitim faaliyetlerine uluslararası boyut kazandırıldı. Bu işbirliğinde, bilgi ve tecrübe paylaşımını sağlamak üzere karşılıklı öğrenci ve öğretmen değişimini desteklemeyi hedefliyoruz.

PAYDAŞ GÖRÜŞÜ

Dilek İRK, SÜT ÜRETİCİSİ



Eğitime gelmeden önce bildiklerimin yeterli olduğunu sanıyordum. Eğitimden önce mastitis olan hayvanım çoktu. Hayvanlarıma yanlış besleme ve bakım yapıyordum. Hayvanları kuruya ayırırken kuru dönem meme tüpü kullanılması gerektiğini, mastitis aşısını ve sağım sonrası dezenfektan kullanmayı eğitimde gördüm. Eğitimler sayesinde hem hayvan beslemeyi öğrendim hem de hastalıklardan kurtuldum. Artık çiftliğimi ve sağım malzemelerimi daha bilinçli temizliyorum.

PAYDAŞ GÖRÜŞÜ

Lalezar BİLEN, SÜT ÜRETİCİSİ



Sütas'ın verdiği eğitimlerden çok memnunum. Bize böyle bir eğitim verdikleri için herkese teşekkür ediyorum. Eğitimde doğru bildiklerimizin yanlış olduğunu gördüm. Buzağılara süt verme tekniğini, doğumdan sonra ineklerin beslenmesini, çiftliği nasıl dezenfekte edeceğimi ve hasta olan hayvanları nasıl ayırt edeceğimi öğrendim.

Karacabey ve Aksaray'da bulunan Süt Hayvancılığı Eğitim Merkezlerimizde uygulamalı ve teorik olmak üzere katılımcılara aşağıdaki konularda eğitimler veririz:

1. Süt sığırcılığına yönelik yatırım ihtiyaçları
2. Yem bitkileri yetiştiriciliği ve yemler, gübre yönetimi
3. Hayvanların beslenmesi
4. Süt sığırcılığında biyogüvenlik, sürü sağlığı ve hayvan hastalıkları ile mücadele
5. Doğum hijyeni ve metritis
6. Sağım sistemleri ve çiğ süt kalite kriterleri
7. Çiftlik gelir-gider muhasebesi, hayvancılık desteklemeleri
8. Çevrenin korunması, iş güvenliği
9. Verileri kayıt altına alma ve değerlendirme

2016 yılında üreticilerin ve süt hayvancılığı yatırımı yapmak isteyenlerin talepleri çerçevesinde, tema bazlı bir günlük eğitimler düzenlemeye başladık.

Bu kapsamda bugüne kadar süt sığırcılığında çiftlik ve barınak planlama, bakım ve besleme, yem bitkileri üretimi ve silaj yapımı ile biyogüvenlik ve sürü sağlığı vb. temalarda eğitimler düzenledik. Aynı zamanda bu konularda eğitim yayınları yapıyor, kitaplar basıyoruz.

2017 yılında da eğitim programımızı ve materyallerimizi güncel bilgiler ve üreticilerimizden aldığımız geri bildirimler çerçevesinde revize ettik.

Eğitimlerin etkisini ölçmek ve daha etkin hale getirmek için eğitim verdiğimiz üreticiler arasında yaptığımız araştırmada; her 10 katılımcıdan 9'u, verdiğimiz eğitimler sonrasında ürettikleri süt miktarı ve kalitesinde önemli düzeyde artış olduğunu ve bu sebeple

elde ettikleri gelirden de artış sağladıklarını belirtti.

Karacabey ve Aksaray'daki Süt Hayvancılığı Eğitim Merkezlerimiz ve merkezler bünyesindeki eğitim çiftliklerimiz isteyen herkesin ziyaretine açıktır. İsteyenler buraları ziyaret ederek, uygulamaları yerinde görebilir ve ihtiyaç duyduğu konularda bilgi alabilir.

2017 yılında başlattığımız uygulama ile her hafta 15.000 süt tedarikçisine düzenli olarak SMS ile hayvan hastalıkları başta olmak üzere hayvancılıkla ilgili önemli konularda kısa bilgiler gönderiyoruz.

Bu kapsamda 2017 yılında süt üreticilerimize toplam 802.374 adet SMS gönderdik. Süt üreticilerimiz, eğitim ve bilgilendirici mesaj uygulamalarımızın iş süreçlerine olumlu katkı yaptığı ile ilgili birçok geri bildirim iletiyorlar.

PAYDAŞ GÖRÜŞÜ

Faruk AYDIN, SÜT ÜRETİCİSİ



Sütas'la kurduğumuz iyi ilişkilerle hayvan varlığımızı ve süt miktarımızı artırdık. Eğitimde aldığımız bilgileri uyguluyoruz. Buzağularımıza 60. güne kadar süt verip doğru buzağı yemiyle besleme yapıyoruz. Eğitimden sonra dezenfektan kullanmaya başladık; meme hastalığı sıkıntımız kalmadı.

Burs Programları

Öğrenciler aynı zamanda eğitim bursu, yurt bursu ve İngilizce eğitim burslarımızdan faydalanabiliyor. 2018 yılından itibaren de bu bölümlerden başarı ile mezun olan öğrencilere iş garantisi de vermeye başladık.

Sütas, üniversitelerde lisans düzeyinde öğrenim gören, başarılı ve maddi imkânları yetersiz öğrencilere de Eğitime Destek Bursu veriyor. Bu burslar karşılıksız olup ve bursiyere mecburi hizmet ya da geri ödeme yükümlülüğü getirmemektedir.

Bursları, her yıl belirlenen kontenjan çerçevesinde, burs kriterlerine uyan ve ülke genelinde yapılan değerlendirmelerde üstün başarı gösteren öğrencilere tahsis ederiz. Öğrencilerin gelişimini desteklemek amacıyla; kendilerine yaz döneminde staj imkânı sunuyoruz.

2017 yılında Türkiye'nin en başarılı öğrencilerini sektöre kazandırabilmek için, bursiyerlerimizin profesyonel hayata hazırlık ile ilgili farkındalıklarını artırmak ve kariyer yönelimlerini

netleştirmelerine yardımcı olmak amacıyla kişisel gelişim ve kariyer koçluğu uygulamasına geçtik. Bursiyerlerimizden 3. ve 4. sınıf öğrencileri, bu konuda eğitim almış 16 yöneticimizden mentorluk desteği alıyor, Akademi Sütas'ı gelişim portalı üzerinden gelişimlerini destekleyecek online eğitimlere katılıyorlar. Tez ve ödev çalışmalarında da öğrencilere destek oluyoruz. Bugüne kadar yaklaşık 300 öğrenciyeye burs vererek sektörün ihtiyacı olan insan gücünün yetişmesine katkı sağladık.

2016-2017 yıllarında öğrencilere verdiğimiz burslar	Bursiyer Sayısı
Lisans Öğrencileri Destek Bursu	89
Üniversite Sanayi İşbirliği Kapsamında Meslek Yüksekokulu Öğrencileri Mesleki Eğitime Destek Bursu	39
Üniversite Sanayi İşbirliği Kapsamında Meslek Yüksekokulu Öğrencileri Yurt Bursu	16
Üniversite Sanayi İşbirliği Kapsamında Meslek Yüksekokulu Öğrencileri İngilizce Bursu	48

PAYDAŞ GÖRÜŞÜ

Cihat Kerim GÜNDOĞAN, ULUDAĞ ÜNİVERSİTESİ, VETERİNERLİK FAKÜLTESİ, 3. SINIF ÖĞRENCİSİ

Sütas Eğitime Destek Bursu bana göre her öğrencinin sahip olması gerektiğini düşündüğüm bir burs. Hem maddi ihtiyaçların karşılanması açısından hem de bursiyerlere olan ilgi ve ilerideki hayatımız için büyük yardımcı. Bu programa dahil olduğum günden beri hayatımda oldukça büyük değişiklikler oldu. Hoş geldiniz programında bizim için yapılan organizasyon, bizzat yönetim kurulu üyelerinin bizimle tanışması kendimizi değerli hissetmemizi sağladı ve bana bir şeyler başardığımızı gösterdi. Ayrıca Sütas'ın bir ferdi olarak bursiyerlerin de bir yeri olduğunu gördüm. Program tam olarak hedeflerime kilitlenmemi sağladı.

Veterinerlik Fakültesi öğrencisi olduğum için hangi dalda ilerlemem gerektiği konusunda kafamda soru işaretleri vardı ama bursiyerlerin de dahil olabildiği staj programında hangi dalda çalışabileceğimin kararını vermiş oldum. Sütas iş hayatına atılmamda bir basamak oldu. Bu program, tek başıma yapamayacağım işleri yapmama, veremeyeceğim kararları vermeme yardımcı oldu.

Staj Programları

Öğrencilerin mesleki bilgi, beceri, tutum ve davranışlarını geliştirmelerini, gerçek üretim ve hizmet ortamında yetişmelerini, sektörü tanımalarını ve iş hayatına hazırlanmalarını sağlamayı ve akademik eğitimlerini

desteklemeyi önemsiyoruz. Bu amaçla Meslek Lisesi öğrencileri, Üniversite-Sanayi İşbirliği Protokolü kapsamındaki MYO öğrencileri ile üniversitelerin Lisans (3. ve 4. Sınıf) ve Önlisans Programlarında okuyan öğrencilere staj imkânı sağlıyoruz.

2015/2016 ve 2016/2017 eğitim ve öğretim döneminde 358 lise, meslek yüksek okulu ve üniversite öğrencisi Sütas Grubu şirketlerine ait işyerlerinde (fabrikalarımız, çiftliklerimiz, bölge müdürlükleri ve genel merkez) staj yapma imkânı buldu.



2020 SÜRDÜRÜLEBİLİRLİK HEDEFLERİMİZ

MUTLU VE SAĞLIKLI BİREYLER, REFAH İÇİNDE BİR TOPLUM VE TEMİZ BİR ÇEVRE HEDEFİYLE KURUMSAL YAPIMIZI KORUYUP, GÜÇLENDİREREK SÜTÜN İYİLİĞİNİ VE BEREKETİNİ YAYMAK İÇİN ÇALIŞIYORUZ.



290 L/KİŞİ

TÜRKİYE'DE SÜT VE SÜT ÜRÜNLERİ TÜKETİMİNİN ARTIRILMASINA KATKIDA BULUNACAĞIZ.

TR 235 L/KİŞİ
AB 290 L/KİŞİ
HEDEF 290 L/KİŞİ

x2

SÜT BİLİNCİNİN ARTMASI İÇİN EĞİTİM VE İLETİŞİME AYIRDIĞIMIZ BÜTÇEYİ İKİ KATINA ÇIKARACAĞIZ.

+3

İNOVASYONLAR İLE TÜKETİCİLERİMİZİN FARKLI İHTİYAÇLARI İÇİN YENİ ÜRÜNLER GELİŞTİRECEĞİZ.

22.000

SÜTÇÜLÜĞÜN KALİTESİNİ VE VERİMLİLİĞİNİ ARTIRMAK İÇİN EĞİTİM VERDİĞİMİZ SÜT ÜRETİCİSİ SAYISINI 22.000'E ÇIKARACAĞIZ.

2015 16.921
2016 17.675
2017 18.736

170 BİN

SATIŞ NOKTASI

ÜRÜNLERİMİZE DAHA FAZLA İNSANIN ERİŞMESİNİ SAĞLAYACAĞIZ.

%40

ENERJİ VERİMLİLİĞİMİZİ ARTIRACAĞIZ.

%25

İŞLEDİĞİMİZ HER LİTRE SÜT İÇİN KULLANDIĞIMIZ SUYU %25 AZALTACAĞIZ.

2015 2,65 M³/TON
2016 2,65 M³/TON
2017 2,86 M³/TON

10 MİLYON AĞAÇ

ENERJİMİZİN %100'ÜNÜ GÜBRE VE ATIKLARIMIZDAN ÜRETEREK SAĞLADIĞIMIZ SERA GAZI AZALTIMI İLE HAVAYI TEMİZLEYECEĞİZ.

2017 yılında üretim tesislerimizde %89, tüm Grubu'muzda %66 enerji ihtiyacı karşılama oranı, 6 milyon ağaç eşdeğeri azaltım

6 BİN TON ORGANOMİNERAL GÜBRE
100 BİN DEKAR SÜRDÜRÜLEBİLİR TOPRAK

ENERJİ TESİSLERİMİZİN ÇIKTILARINDAN ÜRETİLEN GÜBRE İLE ÜLKEMİZİN TOPRAKLARINI DAHA VERİMLİ HALE GETİRECEĞİZ.

%40

LOJİSTİK VERİMLİLİĞİMİZİ ARTIRACAĞIZ.

2016 - 7,8 MİLYON KM TASARRUF
2017 - 12,4 MİLYON KM TASARRUF

%20

AMBALAJLARIMIZDA KULLANILAN MALZEMELERİ AZALTACAĞIZ.

%20

SÜT ÜRETİCİLERİMİZİN DAHA VERİMLİ ÇALIŞMASINI SAĞLAYACAĞIZ.

2015 5.185 L/YIL
2016 5.490 L/YIL
2017 5.795 L/YIL

%25

İSTİHDAM VERİMLİLİĞİMİZİ ARTIRACAĞIZ.

%25

DAĞITIM VERİMLİLİĞİMİZİ ARTIRACAĞIZ.

2015 22.9 TON/ARAÇ
2016 24.3 TON/ARAÇ
2017 25.9 TON/ARAÇ

%90

İŞLETMELERİMİZİN KAPASİTE KULLANIMINI ARTIRACAĞIZ.

2015 %80
2016 %84
2017 %87

%30

AKTİF DEVİR HIZIMIZI ARTIRACAĞIZ.

2015 1,61
2016 1,44
2017 1,64



%85

ÇALIŞAN BAĞLILIĞINI %85 SEVİYESİNE ÇIKARACAĞIZ.

2013 %60
2016 %76

%10

SÜTAŞ AKADEMİ'DE, ÇALIŞAN BAŞINA EĞİTİMİ HER YIL %10 ARTIRACAĞIZ.

%40

SIFIR İŞ KAZASI HEDEFİYLE, İŞ KAZASI ORANIMIZI HER YIL AZALTACAĞIZ.

2015 6,53
2016 5,71
2017 4,44

≥95

KURUMSAL YÖNETİM DERECELENDİRME NOTUMUZU YÜKSELTECEĞİZ.

2015 93,4
2016 94,2
2017 95,1

